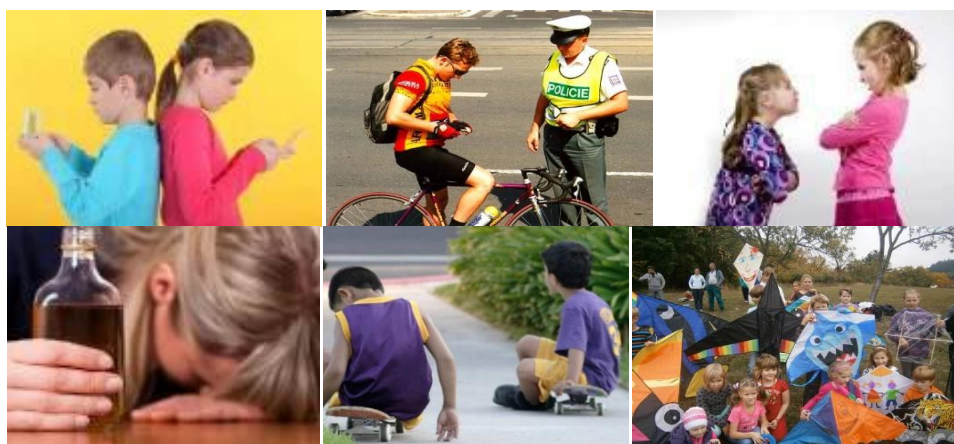


# Minimální preventivní program Dětský domov Bojkovice

školní rok 2017 – 2018



Bc. Mendlová Yveta, ředitelka DD Bojkovice

Bojkovice 1. 9. 2017

## **Obsah:**

### **Úvod**

- 1. Současný stav problematiky**
- 2. Personální zajištění prevence**
- 3. Potřebnost MPP**
- 4. Vymezení cílové skupiny**
- 5. Základní cíle MPP**
- 6. Propojení MPP s PRO**
  - 6.1. Průřezová témata**
  - 6.2. Klíčové kompetence**
- 7. Metody a formy MPP**
- 8. Vzdělávání zaměstnanců**
- 9. Pravidelné aktivity dětí ve školním roce 2017/2018**
- 10. Spolupráce s volnočasovými a zájmovými organizacemi, nadacemi**
- 11. Instituce, organizace a odborníci, kteří působí v oblasti prevence**
- 12. Aktivity pro rodiče**
- 13. Plán akcí MPP – školní rok 2017/2018**
- 14. Metodické pomůcky, odkazy na internetové stránky**
- 15. Závěr**

### **Přílohy:**

- př. č. 1 Rizikové chování dětí a mládeže**
- př. č. 2 Vybrané pojmy z primární prevence**
- př. č. 3 Manuál při zjištění rizikového chování dětí a mládeže a při úrazu**

## Úvod

Minimální preventivní program vychází z Metodického doporučení k primární prevenci rizikového chování dětí a mládeže č.j. : 21291/2010-28. Při jeho tvorbě byla brána na zřetel také Národní strategie primární prevence rizikového chování dětí a mládeže v působnosti Ministerstva školství, mládeže a tělovýchovy na období 2013-2018. K rizikovým projevům chování patří široké spektrum výchovných problémů a poruch chování u dětí a mládeže – interpersonální agresivní chování (agrese, šikana, kyberšikana, a další rizikové formy komunikace prostřednictvím multimédií, násilí, intolerance, antisemitismus, extremismus, rasismus a xenofobie, homofobie), delikventní chování ve vztahu k hmotným statkům (vandalismus, krádeže, sprejerství), záškoláctví a neplnění školních povinností, závislostní chování (užívání návykových látek, netolismus, gambling), poruchy příjmu potravy, sexuální rizikové chování, negativní působení sekt, rizikové chování v dopravě, rizikové sportovní aktivity.

Úkolem Minimálního preventivního programu je poskytnout dětem, rodičům a pracovníkům DD informace v oblasti prevence rizikových projevů chování, vést děti k osvojování základních kompetencí v oblasti zdraví a zdravého životního stylu a rozvíjet u nich dovednosti, které vedou k odmítání všech druhů sebedestruktivního chování, projevů agresivity a porušování zákona.

### 1. Současný stav problematiky

Dětský domov Bojkovice ( dále jen DD) vytváří tento program jako základní nástroj prevence rizikového chování dětí a mládeže dle standardy 2.16. PRO je implementován do programů a činností s dětmi (včetně MPP) a je tak živým nástrojem péče o dítě. (S obsahem PRO je dítě seznámeno a může se k němu vyjádřit.)

Dle standardy 2.13. DD zajišťuje individuální výchovu ke zdravému životnímu stylu, k péči o tělo, sexuální výchovu včetně výchovy k partnerství a rodičovství. DD zajišťuje prevenci rizikového chování dle standardy 2.12. Preventivní postupy využívají mezioborového přístupu, odpovídají potřebám cílové skupiny a podporují ji v dosažení optimálního tělesného, duševního a sociálního zdraví. Postupy směřují vždy k minimalizaci rizik spojených s rizikovým chováním. Jde o komplexní systémový prvek v realizaci preventivních aktivit. Program je jednou ročně vyhodnocován, sleduje se průběh a efektivita jednotlivých aktivit. Vyhodnocení MPP probíhá dle standardy 1.7. DD uplatňuje interní a externí mechanismy pravidelného hodnocení naplňování poslání, cílů i kvality poskytované péče včetně vyhodnocování zpětných vazeb a stížností.

MPP je pro DD závazný, podléhá kontrole České školní inspekce. Děti v DD patří k nejvíce ohrožené skupině, většina z nich se již setkala s rizikovým chováním před svým příchodem do DD (kouření, alkoholismus aj. zneužívání návykových látek je v jejich rodinách velmi časté, stejně jako násilí v různých formách). Proto je důležitá primární prevence, založená na otevřeném a neformálním vztahu s pedagogy DD.

Hlavní aktivity:

- systematické vzdělávání pedagogických pracovníků v metodách a technikách preventivní výchovy, nácvik praktických (sociálně) psychologických dovedností, techniky rozvíjení osobnosti, metody vytváření pozitivních vztahů a řešení problémových situací (školení, kurzy

a výcviky pro vychovatele),

- systémové zavádění etické a právní výchovy, výchovy ke zdravému životnímu stylu apod. (zakotveno v programu rozvoje osobnosti pro každé dítě),
- uplatňování různých forem a metod působení na jednotlivce a skupiny, zaměřeného na podporu rozvoje jejich osobnosti a sociálního chování (individuální pohovory s psychologem, skupinové terapie, tematické akce v terénu, přednášky, besedy, interakční hry atd.),
- vytváření podmínek pro smysluplné využití volného času dětí a mládeže,
- spolupráce s rodiči (v rámci možností) a s učiteli,
- průběžné sledování konkrétních podmínek a situace v DD a také ve školách, které děti z DD navštěvují – z hlediska výskytu sociálně nežádoucích jevů, uplatňování různých forem a metod pro jejich včasné zachycení,
- diferencované uplatňování preventivních aktivit a programů, zaměřených speciálně na jednotlivé rizikové skupiny,
- poskytování poradenských služeb a zajišťování poradenských služeb specializovaných poradenských a preventivních zařízení pro děti i pedagogy.

### **Specifická východiska:**

#### ***Vztah pedagog - dítě***

V DD je vztah bez nadsázky základem pro jakoukoliv práci s dítětem, proto budujeme vzájemnou důvěru mezi pedagogem a dítětem. Vychovatel zná sociální prostředí dítěte, podněcuje dialog, je otevřen komunikaci s širší rodinou dítěte, ostatními pedagogy, psychologem apod. Na základě dosažení *dohody o společných cílech* dochází k celkové a jednotné podpoře dítěte.

#### ***Skupinová práce***

Děti odlišného věku i pohlaví spolupracují při různých aktivitách zejména v rodinných skupinách, ale také při tematicky zaměřených aktivitách. Úkolem pedagogů je vést je k rozvoji schopností naslouchání druhým, vhodné reakci na kritiku, vedení diskuze, sdílení pocitů a názorů. Učit děti *týmové práci a řešení konfliktů* - s důrazem na *vlastní odpovědnost* dítěte za řešení. Spolupráce dětí různého věku je také podstatným prvkem *prevence šikany* starších dětí vůči mladším.

DD podporuje dle standardy 2.19. zapojení dítěte do sociálních vztahů v rámci zařízení, podporuje navazování přátelských vztahů mezi dětmi a předchází vzniku jakýchkoliv forem izolace od ostatních nebo vzniku šikany.

#### ***Individualizované hodnocení, sebehodnocení, korekce zpětnou vazbou***

Děti dostávají *komplexní zpětnou vazbu od vychovatele*. Jsou informovány o svém pokroku i nedostatcích. Je oceňováno jejich úsilí a míra jejich pokroku ve srovnání s výkony ostatních. Je podporován jejich *individuální talent a zájem*. Pomáháme dětem vybudovat si důvěru ve vlastní schopnosti a pozitivní vztah k okolnímu světu. *Zpětná vazba rodinné skupiny* přispívá ke *korekci sebehodnocení* dítěte. Dle standardy 2.28. je dítě průběžně připravováno na samostatný život. DD zabezpečuje, aby bylo dítě vedeno k přejímání odpovědnosti za své denní povinnosti, je podporováno v osvojování si potřebných životních dovedností (např. v zacházení s penězi, v organizaci svého volného času, v navazování a udržování vztahů, v zapojování se do sociální sítě, ve zvládnání právních záležitostí, ve správě bankovního účtu, pojištění, spoření).

### ***Komunikace s rodiči, veřejností***

Rodiče mohou své děti v DD kdykoliv navštívit a lépe tak poznat prostředí DD. Pedagogové s rodiči individuálně konzultují aktuální stav dítěte. Rodiče informujeme zejména o prevenci užívání návykových látek a konkrétních problémech jejich dětí v této či jiné oblasti (mnoho dětí jezdívá na víkendy a svátky do rodin). Rodiče každého dítěte obdrží informace o problémech dítěte a jsou upozorněni na změny chování, které by se mohly u jejich dětí vyskytnout. V případě jakýchkoliv potíží v rámci pobytu doma rodiče kontaktují DD, kde je zajištěn odpovídající postup řešení problému.

### ***Pedagogická diagnostika***

Vychovatelé registrují signály o možném problému dítěte, hledají příčiny a vhodné formy nápravy. Pokud je třeba, spolupracují s psychologem a dalšími odbornými institucemi (např. PPP, SVP, DDÚ), které se zapojí do diagnostického a terapeutického procesu. Děti jsou dle standardy 2.27. podporovány ve zvládání situací se souvisejícími riziky při učení se samostatnosti a odpovědnosti.

### ***Řešení přestupků***

Porušování Vnitřního řádu DD, týkající se držení, distribuce a užívání návykových látek v prostorách DD, je klasifikováno jako hrubý přestupek a jsou vyvozeny patřičné sankce. Jsou sledovány i další projevy rizikového chování – šikana, rasismus, krádeže, vandalismus aj. Při jejich zjištění jsou navržena cílená *opatření ve výchově*. Pokud selže prevence v DD, postup stanoví Manuál při zjištění rizikového chování dětí a mládeže v DD.

Pedagogičtí pracovníci i děti jsou dle standardy 2.21. seznámeni s možnými následky nepatřičného chování dětí a zvolené výchovné postupy jsou v souladu s výchovnými cíly, přiměřené a časově omezené. O realizovaných opatřeních ve výchově u dětí je veden záznam a jsou součástí osobního spisu dítěte.

### ***Specifika ukončování péče***

Dle standardy 2.37. DD vyhodnocuje potřeby dítěte pro samostatný život a nastavuje postupy k podpoře úspěšného přechodu dítěte do samostatného života. Před odchodem z péče do samostatného života je dítě provázeno v plánování a přípravě zejména těchto oblastí: vzdělávání, zaměstnání, ubytování, správa financí a možnosti finanční podpory (např. sociální dávky), jednání s úřady, péče o zdraví, přístup ke zdravotním službám a službám dalších potřebných specialistů, udržení sociálních kontaktů, vytváření nové sítě podpory a poradenství atd. Mladý dospělý obdrží seznam kontaktních míst a osob, na které se může obrátit v případě náhlých nebo krizových událostí. Na přípravách se podílí také osoby odpovědné za výchovu a další odpovědné orgány. Zařízení uplatňuje dle standardy 2.39. následnou podporu a poradenství pro mladého dospělého, který opustí péči, a tyto způsoby respektují individuální potřeby mladého dospělého a kladou důraz na zachování a udržení vztahů dítěte, které si v DD vytvořilo. S těmito možnostmi zařízení mladého dospělého před odchodem včas a srozumitelně seznamuje.

### ***Zveřejnění informací***

Informace jsou zveřejněny na nástěnce každého bytu DD. Obsahují důležitá telefonní čísla a adresy (linky důvěry apod.) a další informace, které se vztahují k tématům zařazeným do MPP. Na výběru témat se mohou děti samy podílet. Dalším informačním zdrojem pro děti a zejména vychovatele je knihovna DD, která je průběžně doplňována nově vycházejícími publikacemi. Program bude zveřejňován v Plánu práce DD, na webových stránkách.

## **2. Personální zajištění prevence**

### ***Metodik prevence***

#### ***Standardní činnost:***

1. Koordinace tvorby a kontrola realizace preventivního programu DD.
2. Koordinace a participace na realizaci aktivit DD zaměřených na prevenci záškoláctví, závislostí, násilí, vandalismu, sexuálního zneužívání, zneužívání sektami, prekriminálního a kriminálního chování, rizikových projevů sebepoškozování a dalšího rizikového chování.
3. Metodické vedení činnosti pedagogických pracovníků DD v oblasti prevence sociálně patologických jevů (vyhledávání problémových jevů chování, preventivní práce s kolektivy rodinných skupin apod.).
4. Spolupráce DD s orgány státní správy a samosprávy, jež mají v kompetenci problematiku prevence rizikových jevů, s odbornými pracovišti (poradenskými, terapeutickými, preventivními, krizovými, a dalšími zařízeními a institucemi), které působí v oblasti prevence rizikového chování.
5. Kontaktování odpovídajícího odborného pracoviště a participace na intervenci a následné péči v případě akutního výskytu rizikového chování.

#### ***Informační činnosti:***

1. Vedení písemných záznamů umožňujících doložit rozsah a obsah činnosti školního metodika prevence, navržená a realizovaná opatření.
2. Zajišťování a předávání odborných informací o problematice sociálně patologických jevů, o nabídkách programů a projektů, o metodách a formách specifické primární prevence pedagogickým pracovníkům DD.
3. Prezentace výsledků preventivní práce DD, získávání nových odborných informací a zkušeností.

#### ***Poradenské činnosti:***

1. Vedení a průběžné aktualizování databáze spolupracovníků DD pro oblast prevence sociálně patologických jevů (orgány státní správy a samosprávy, SVP, poradny, zdravotnická zařízení, Policie ČR, orgány sociální péče, nestátní organizace působící v oblasti prevence, centra krizové intervence a další zařízení, instituce i jednotliví odborníci).
2. Vyhledávání a orientační šetření dětí s rizikem či projevy sociálně patologického chování, poskytování poradenských služeb těmto dětem a jejich zákonným zástupcům, případně zajišťování péče odpovídajícího odborného pracoviště.
3. Spolupráce s vychovateli při zachycování varovných signálů spojených s možností rozvoje sociálně patologických jevů u jednotlivých dětí a participace na sledování úrovně rizikových faktorů, které jsou významné pro rozvoj sociálně patologických jevů v DD.

### ***Pedagogové***

Věnují se v rámci výchovné činnosti dle programu rozvoje osobnosti jednotlivých dětí jejich rozvoji v oblasti sociálních dovedností. Provádějí průběžnou diagnostiku dětí a rodinných skupin, na pedagogických radách vzájemně hodnotí uplynulá období, konzultují případné problémy, navrhuje opatření. Jsou v kontaktu s rodinami dětí ze své rodinné skupiny.

## ***Ředitelka DD***

Sleduje efektivitu prevence rizikového chování. Sleduje problémy v kontextu celého DD a dělá personální a organizační opatření ke zlepšení vzájemného soužití v DD.

Svolává v případě potřeby porady za účasti pedagogů.

## ***Spolupracující subjekty a organizace***

DD uplatňuje dle standardy 4.4. postupy spolupráce s jinými subjekty (např. orgány sociálně právní ochrany, školská a zdravotnická zařízení, osoby odpovědné za výchovu, policie, soudy).

## **3. Potřebnost MPP**

Pedagogové DD jsou odpovědní za výchovu ke zdravému životnímu stylu, pokud jsou děti v péči DD. Problémem ale obvykle je špatný příklad ve vlastních rodinách dětí. Prevence založená na společnosti předpokládá spolupráci s orgány sociálně právní ochrany dětí, se zdravotnickými zařízeními, s poradenskými institucemi ve školství, se zájmovými organizacemi, se specializovanými zařízeními atd.

### ***Problémy v oblasti primární prevence u dětí a mládeže:***

- nechuť pedagogů vyvíjet aktivity bez okamžitého viditelného výsledku
- nedostatečné využití stávající legislativy
- malá ochrana dětí před alkoholem a kouřením na veřejnosti a v rodině
- vysoká společenská tolerance k legálním drogám, liberalizace drogové politiky
- absence pocitu zodpovědnosti za vlastní zdraví
- mobilní telefony, internet (komunitní sítě)
- podceňování primární prevence
- prevence pouze v institucích, absence prevence v rodinách
- nedostatečné pravomoci metodiků prevence
- neodbornost pedagogů v dané oblasti (absence právního vědomí)

## **4. Vymezení cílové skupiny**

DD vykonává soudem uloženou ústavní výchovu u dětí a mládeže, a to podle zákona 109/2002 Sb. a Vyhlášky č.438/2006 Sb. v platných zněních. Zřizovatelem DD je Zlínský kraj. Vnitřní řád DD definuje charakteristiku a strukturu zařízení, postup při přijímání, přemísťování a propouštění dětí, organizaci výchovně vzdělávacích činností a péče o děti, práva a povinnosti dětí i osob odpovědných za výchovu, úhradu nákladů na péči o děti v DD, postup DD při zajištění bezpečnosti a ochrany zdraví.

Všechny děti pochází ze sociálně slabšího a málo podnětného rodinného prostředí, mnohé z nich mají specifické vývojové poruchy chování, fyzické či psychické handicap.

Strategie je zaměřena na všechny děti, které jsou v současné době v péči DD Bojkovice. Jedná se každoročně o 24 dětí ve věku 3 - 26 let.

Všichni pedagogové DD jsou zahrnuti do dalšího vzdělávání – pravidelně jsou všem nabízeny krátkodobé i navazující kurzy se zaměřením na rozvoj konkrétních dovedností.

## 5. Základní cíle MPP

- *výchova ke zdravému životnímu stylu*
- *rozvoj a podpora sociálních kompetencí*
- *posilování zodpovědnosti dětí a mládeže za vlastní chování a způsob života v míře přiměřené jejich věku* (dítě s posílenou duševní odolností vůči stresu, negativním zážitkům a vlivům; schopné dělat samostatná rozhodnutí; s přiměřenými sociálně psychologickými dovednostmi; schopné řešit, případně schopné nalézt pomoc při řešení problémů; s vyhraněným negativním vztahem k návykovým látkám; podílející se na tvorbě životního prostředí)

### **Oblasti prevence:**

- záškoláctví,
- násilí, šikanování,
- krádeže, vandalismus aj. formy kriminálního chování,
- ohrožení mravnosti a ohrožování mravní výchovy mládeže, promiskuita,
- komerční sexuální zneužívání dětí,
- xenofobie, rasismus, intolerance, antisemitismus, hnutí skinheads,
- divácké násilí, hooligans,
- užívání návykových látek (vč.alkoholu a kouření),
- rizika elektronické komunikace (mobily, internet),
- netolismus (virtuální drogy) a gambling (patologické hráčství),
- sekty a sociálně patologická náboženská hnutí,
- sebepoškozování, styl „emo“,
- otázka zdravé výživy, poruchy příjmu potravy,
- přínosné trávení volného času (sport, zážitková pedagogika apod.),
- právní povědomí, rodinné a občanské právo,
- rodinná a sexuální výchova, plánované rodičovství,
- mezilidské vztahy, komunikace, řešení konfliktů,
- posilování duševní odolnosti vůči stresům,
- podílení se na tvorbě a ochraně životního prostředí a podmínek-ekologie,
- environmentální výchova (souvislost lidské činnosti a životního prostředí).

## 6. Propojení MPP s PRO

*PRO = Program rozvoje osobnosti – dokument DD, vypracováváný zvlášť pro každé konkrétní dítě na každý školní rok. Po ukončení školního roku jej vychovatelé příslušné rodinné skupiny vyhodnocují.*

Akce MPP přímo souvisí s průřezovými tématy a klíčovými kompetencemi, které děti v rámci plnění PRO získávají. Průřezová témata jsou východiskem pro plánování zisku konkrétních dovedností – klíčových kompetencí (přiměřeně schopnostem a věku dítěte).

### **6.1. Průřezová témata** (jejich obsah / konkrétní témata a výchovy, uplatněné v MPP):

**Osobnostní a sociální výchova** (vztahy s lidmi, sebepoznávání, sebepojetí, kreativita, psychohygienu, komunikace, spolupráce, hodnoty, postoje, etika, řešení problémů / mravní výchova a společenské chování, občanská výchova, výchova ke vzdělávání a sebevzdělávání, pracovní výchova, ekologická výchova, zdravý životní styl, tělesná výchova, volnočasové aktivity, estetická výchova, výchova k volbě povolání, rodinná a sexuální výchova)



**Výchova demokratického občana** (orientace v pluralitní demokratické společnosti, konstruktivní řešení problémů, vědomí práv a povinností, slušná komunikace a způsoby řešení, participace občanů v politickém životě, principy demokracie / mravní výchova a společenské chování, občanská výchova, výchova ke vzdělávání a sebevzdělávání, pracovní výchova, výchova k volbě povolání, volnočasové aktivity, rodinná a sexuální výchova)

**Výchova k myšlení v evropských a globálních souvislostech** (vědomí evropské identity; vazby mezi lokální, národní, evropskou a světovou úrovní uvažování, rozhodování a jednání; osobní odpovědnost za dění ve společnosti; humanismus / mravní výchova a společenské chování, občanská výchova, výchova ke vzdělávání a sebevzdělávání, pracovní výchova, výchova k volbě povolání, rodinná a sexuální výchova)

**Multikulturní výchova** (rozmanitost kultur, etnický původ lidí, poznání vlastní identity, způsoby spolupráce s odlišnými kulturami, smysl pro respekt a solidaritu, principy sociálního smíru / estetická výchova, volnočasové aktivity, občanská výchova, výchova ke vzdělávání a sebevzdělávání, mravní výchova a společenské chování, rodinná a sexuální výchova, výchova proti xenofobii a rasismu)

**Environmentální výchova** (pochopení komplexnosti vztahů člověka a životního prostředí, účast na ochraně a utváření životního prostředí, ekosystémy, ovlivňování životního stylu a hodnotové orientace v zájmu udržitelného rozvoje lidské civilizace, souvislost lidských aktivit s problémy životního prostředí / ekologická výchova, volnočasové aktivity, zdravý styl života, výchova ke vzdělávání a sebevzdělávání, občanská výchova, doprava, cestování, komunikace)

**Mediální výchova** (základní úroveň mediální gramotnosti, poučené vyhodnocování mediálních sdělení z hlediska jejich záměru a vztahu k realitě, fungování a vliv médií ve společnosti / estetická výchova, volnočasové aktivity, občanská výchova, výchova ke vzdělávání a sebevzdělávání, doprava, cestování, komunikace – zejm. nebezpečí elektronické komunikace)

**Etická výchova** (prolíná všemi předchozími výchovami, formuje vlastnosti osobnosti)

## 6.2 Klíčové kompetence

Získáním celého kompletu jednotlivých klíčových kompetencí mají být děti připraveny na odchod z DD, vstup do samostatného života a zařazení se do společnosti. Každá klíčová kompetence se skládá z celé řady jednotlivých úkolů, které na sebe navazují vzhledem k věku dítěte, často se navíc protínají kompetenčně příbuzné oblasti výchovy.

### **Kompetence k učení**

Vybírá a využívá pro efektivní učení vhodné způsoby, metody a strategie, plánuje, organizuje a řídí vlastní učení, projevuje ochotu věnovat se dalšímu studiu a celoživotnímu učení.

Operuje s obecně užívanými znaky, termíny a symboly, uvádí věci do souvislostí, propojuje do širších celků poznatky z různých vzdělávacích oblastí a na základě toho si vytváří komplexnější pohled na přírodní, společenské a sociokulturní jevy.

Kompetence související s MPP :

- reálný odhad možností
- slušné vyjadřování se v rozhovoru
- záškoláctví (vyhýbání se)
- návštěva koncertů, divadel, výstav, muzeí
- pravidelná docházka do kroužků
- využití a reálný pohled na zkušenosti (ne)úspěšných studentů DD
- vyhledávání informací v literatuře, médiích a na internetu, třídění
- odpovědnost za kvalitu a stupeň vzdělání
- využití zážitkové (volnočasové) pedagogiky ke vzdělání

### ***Kompetence k řešení problémů***

Vnímá nejrůznější problémové situace ve škole i mimo ni, rozpozná a pochopí problém, přemýšlí o nesrovnalostech a jejich příčinách, vyhledá informace vhodné k řešení problému, promyslí a naplánuje způsob řešení problému, samostatně řeší problémy, kriticky myslí, činí uvážlivá rozhodnutí, uvědomuje si zodpovědnost za ně.

Kompetence související s MPP :

- duševní hygiena
- ztotožnění se s trestem a jeho pochopení
- znalost zdrojů pomoci při řešení problému
- podílet se na řešení problému
- předvídat problém
- neodkládat řešení problému
- umět požádat o pomoc
- schopnost reálného sebehodnocení a sebeovládání
- můj lékař, nejbližší nemocnice, lékárny
- znalost telefonního čísla 1. pomoci, integrovaného záchranného systému
- zásady 1. pomoci (specifikováno dle věku dítěte)
- ošetření drobných povrchových zranění, tišení bolesti

### ***Kompetence komunikativní***

Formuluje a vyjadřuje své myšlenky a názory v logickém sledu, vyjadřuje se výstižně, souvisle a kultivovaně v písemném i ústním projevu. Naslouchá promluvám druhých lidí, vhodně na ně reaguje, účinně se zapojuje do diskuze, obhájí svůj názor a vhodně argumentuje. Rozumí různým typům textů a záznamů, obrazových materiálů, běžně užívaných gest, zvuků a jiných informačních a komunikačních prostředků. Využívá informační a komunikační prostředky a technologie pro kvalitní a účinnou komunikaci s okolním světem. Využívá získané komunikativní dovednosti k vytváření vztahů potřebných k plnohodnotnému soužití a kvalitní spolupráci s ostatními lidmi.

Kompetence související s MPP :

- rizika elektronické komunikace
- vyhledávání informací v literatuře, médiích a na internetu
- typy rozhovorů: úřední, osobní, intimní
- hranice v komunikaci (zóny: úřední, osobní, intimní)
- stížnosti, reklamace, žádosti (osobně i elektronicky)
- zřízení internetu, sepsání smlouvy s mobilním operátorem
- praktický styk s jednotlivými orgány státní moci, státní správy a samosprávy
- trvalé bydliště, přechodné bydliště, povolení k pobytu
- nájemník, nájemce, podnájemník
- odmítnutí nabídek pod nátlakem (reklamní akce)
- orientace v tisku – volby, politické akce
- sepsání žádosti, osobní dotazník, pracovní poměr
- seznámení se s jinými kulturami, náboženstvími, etniky, menšinami
- zaměstnanec a zaměstnavatel, existence Zákoníku práce
- slušné vyjadřování se v rozhovoru
- chování ve společnosti (k mladším a starším; muže a ženy; na úřadech)
- schopnost empatie s druhými
- kooperace a tolerance při jednání skupiny
- účast v kolektivních sportovních činnostech
- reprezentace DD na kláních mezi domovy
- výběr sportovního kroužku, pravidelná návštěva

### ***Kompetence sociální a personální***

Účinně spolupracuje ve skupině, podílí se společně s pedagogy na vytváření pravidel práce v týmu, podílí se na utváření příjemné atmosféry v týmu, v případě potřeby poskytne pomoc nebo o ni požádá, přispívá k diskuzi, chápe potřebu efektivně spolupracovat s druhými při řešení daného úkolu, oceňuje zkušenosti druhých lidí, respektuje různá hlediska a čerpá poučení z toho, co si druzí lidé myslí, říkají a dělají, vytváří si pozitivní představu o sobě samém, řídí své jednání a chování tak, aby dosáhl pocitu sebeuspokojení a sebeúcty.

Kompetence související s MPP:

- chování k nadřízeným
- chování k mladším, starším, starým
- chování muže a ženy ve společnosti
- chování na úradech
- pomoc starým a nemocným
- trénink sebeovládání
- funkce členů rodiny, rodina a společnost, funkční a nefunkční rodina
- lidská anatomie (diferencováno přiměřeně věku)
- lidská sexualita (dle věku)
- výběr partnera jiné komunity, jiné národnosti
- milenecké vztahy
- manželství, vztahy mezi manžely
- těhotenství, porod, péče o dítě
- promiskuita, homosexualita, heterosexuality
- sexuální deviace, úchytky, abnormality
- prevence a rizika pohlavních chorob, AIDS
- znalost odlišností odívání se v různých multikult. společenstvích (kroje apod.)
- brigády přes DD i přes agentury
- příprava oslavy ve skupině

### ***Kompetence občanské***

Respektuje přesvědčení druhých lidí, váží si jejich vnitřních hodnot, je schopen vcítit se do situací druhých lidí, odmítá útlak a hrubé zacházení, uvědomuje si povinnost postavit se proti fyzickému i psychickému násilí. Chápe základní principy, na nichž spočívají zákony a společenské normy, je si vědom svých práv a povinností ve škole i mimo školu. Rozhoduje se zodpovědně podle dané situace, poskytne dle svých možností účinnou pomoc (i v krizových situacích). Respektuje, chrání a ocení naše tradice a kulturní i historické dědictví, aktivně se zapojuje do kulturního i sportovního dění. Chápe základní ekologické souvislosti a environmentální problémy.

Kompetence související s MPP:

- základní lidská práva
- chápání právních norem, základní právní předpisy, povinnosti občanů
- obec, její struktura a orgány, orgány státu, mocenské orgány
- tradice svátků, tradice vlasti
- základní pojmy z prac. práva – prac. smlouva, dohoda, zrušení prac. poměru
- sociální péče – přehled dávek sociálního zabezpečení
- životopis, osobní dotazník, pracovní poměr
- trvalé bydliště, přechodné bydliště, povolení k pobytu
- nájemník, nájemce, podnájemník
- bydlení, ubytování, přístřešek
- spořitelna, banka – účty, úroky, bankomat

- placení služeb spojených s užíváním bytu (inkaso, elektřina, nájem...)
- doklady domácnosti – dekret, výpis z katastru nemovitostí atd.
- práva a povinnosti dětí v rámci rodiny, funkční a nefunkční rodina
- plánované rodičovství – antikoncepce
- manželské a předmanželské poradenství
- znalost telefonního čísla 1. pomoci, integrovaného záchranného systému
- doprava zraněného, ohlášení nehody, prostředky a zásady 1.pomoci (dle věku)
- alternativní medicína (existence)
- příznaky nejznámějších chorob, základní znalost nejběžnějších léčiv
- negativní účinky alkoholu, drog, nikotinu, kofeinu
- prevence a rizika pohlavních chorob, AIDS
- ekologické způsoby dopravy zboží, zásilek a osob
- znaky na čistících, pracích a mycích prostředcích, ekologická zátěž
- rozeznání a třídění odpadů vč. bioodpadu
- alternativní zdroje energie, dopad na životní prostředí
- znalost odlišností odívání se v různých multikulturálních společnostech
- rámcové představy – konkretizace – příprava na povolání (dle věku)
- pravidelná účast na brigádách
- význam pravidelné sportovní aktivity pro udržení zdraví
- turistika – poznávací výlety (zážitková pedagogika, samostatné plánování)
- pobyty v přírodě, na horách (posilování psychické i fyzické odolnosti)
- návštěvy kulturních akcí (divadla, výstavy, koncerty)
- rizika elektronické komunikace

### ***Kompetence pracovní***

Používá bezpečně a účinně materiály, nástroje a vybavení, dodržuje vymezená pravidla, plní povinnosti a závazky, adaptuje se na změněné nebo nové pracovní podmínky. Přistupuje k výsledkům pracovní činnosti nejen z hlediska kvality, funkčnosti, hospodárnosti a společenského významu, ale i z hlediska ochrany svého zdraví i zdraví druhých, ochrany životního prostředí i ochrany kulturních a společenských hodnot. Využívá znalosti a zkušenosti získané v jednotlivých vzdělávacích oblastech v zájmu vlastního rozvoje i své přípravy na budoucnost, činí podložená rozhodnutí o dalším vzdělávání a profesním zaměření.

Kompetence související s MPP:

- určení zdraví prospěšných a základních druhů potravin a surovin
- složení potravin, přínos pro organismus
- negativní účinky nezdravé výživy včetně diet
- ekologické čistící, prací a mycí prostředky
- znaky na čistících, pracích a mycích prostředcích, ekologická zátěž
- znalost BOZP (dle věku)
- třídění a likvidace odpadů (denně, sběrové soboty, sběrové dvory)
- skladování bioodpadu - kompostování
- práce na zahrádce DD, využití kompostu
- brigády přes DD i přes agentury
- návštěvy výtvarných, hudebních aj. kroužků, fotografování, keramika v DD
- lidové obyčeje svátků (zdobení stromku, malování vajíček apod.)
- účast na akcích „Čištění přírody“

## **7. Metody a formy MPP**

- stanovení a zažití pravidel soužití
- zvyšování zdravého sebevědomí dětí
- vnímání a přijímání individuálních odlišností
- nácvik vzájemné úcty, sebeúcty a důvěry
- navozování příznivého psychosociálního klimatu
- trénink odpovědnosti za vlastní rozhodnutí
- zvládání náročných fyzických i duševních situací
- nácvik řešení zátěžových situací
- umění vyrovnat se s neúspěchem
- ekologická a environmentální výchova
- široká nabídka volnočasových aktivit

### ***Konkrétní aktivity podporující primární prevenci:***

- akce zaměřené na zvyšování právního povědomí
- projekty prevence závislostí všech typů
- akce směřující k potlačení rasismu a xenofobie
- přednášky, besedy apod. pro prevenci násilí a vandalismu
- výchova k odpovědnosti za své zdraví
- besedy zlepšující dovednost volby správné výživy
- akce zaměřené na sexuální výchovu
- besedy směřované na rodinu – vztahy v rodině, rodičovství
- výukové programy ekologické a environmentální výchovy
- akce směřující k oživení klimatu a ke zlepšení vztahů
- programy vedoucí ke zvyšování fyzické a psychické odolnosti

## **8. Vzdělávání zaměstnanců**

Jednodenní semináře aj. krátkodobé vzdělávání absolvují pedagogové průběžně dle aktuální nabídky a zájmu. Plán DVPP je v Plánu práce na školní rok 2017/2018.

## **9. Pravidelné aktivity pro děti ve školním roce 2017-2018**

- Kroužek keramiky s prvky arteterapie pro děti 4 – 24 let
- Kroužek dramatický, výtvarný
- Canisterapie a Felinoterapie v DD, Hipoterapie
- Zájmové kroužky dětí
- Doučování dětí
- Výlety na kolech, plavání
- Sportovní aktivity všeho druhu na hřišti i v tělocvičně
- Divadelní a filmové představení
- Kulturní aktivity, koncerty
- Zimní sporty, bruslení
- Práce na zahradě – bylinkový koutek, okrasný záhon

## **10. Spolupráce s volnočasovými a zájmovými organizacemi, nadacemi, apod.**

- DDM Bojkovice
- ZUŠ Bojkovice
- Skauti Bojkovice
- Městská knihovna Bojkovice
- TJ Bojkovice a SK Slovácká Viktoria Bojkovice
- Nadace Synot
- Nadace Terezy Maxové dětem
- Nadace Albert

## **11. Instituce, organizace a odborníci, kteří působí v oblasti prevence rizikového chování**

- Krajská pedagog. – psych poradna a Zařízení pro další vzdělávání ped. pracovníků
- Nestátní neziskové organizace
- Nízkoprahová zařízení pro děti a mládež
- Oddělení OSPOD, Probační a mediační služba ČR
- Policie ČR, HZS ZK, Středisko volného času, KHS, PIS při PČR
- Linka SOS Zlín, Centrum vzdělávání a dialogu
- klinická psycholožka, logopedka
- dětská psychiatrická, pediatr, odborní lékaři
- SPC Zlín Duha
- R-Ego Slavičín
- Okresní metodik prevence
- Městský úřad Bojkovice
- Krajský úřad Zlínského kraje
- o. s. Domino Zlín

## **12. Aktivity pro rodiče**

- Seznámení rodičů s MPP
- Informace rodičům o naplňování preventivního programu
- Osobní individuální setkání s rodiči při řešení problémů
- Poradenství pro rodiče v oblasti rizikového chování
- Pravidelné informace rodičů dětí z DD – prospěch, chování jejich a aktivity dětí

### 13. Plán akcí MPP – školní rok 2017/2018

#### září – říjen

- beseda o bezpečnosti, PO a chování během školního roku
- seznámení dětí s nabídkou zájmových kroužků DDM Bojkovice
- aktualizace nástěnky „Moje zájmy“
- povídání o schránce důvěry a její využívání
- ergoterapie – okrasný záhon u DD, bylinkový koutek

#### listopad – prosinec

- ekologická výchova, třídění odpadu
- beseda o škodlivosti kouření
- účast na akcích pořádaných jinými DD
- povídání před nebezpečím na internetu
- arteterapie – výtvarná dílnička
- ergoterapie – tvoření z pedigu – pletení košíků

#### leden – únor

- pořádání Turnaje v kuželkách pro DD Zlínského kraje
- PČR ( šikana, trestní zodpovědnost)
- zimní sporty – bruslení, bobování, lyžování
- beseda s psychologem – téma mezilidské vztahy
- plavání Uh.Brod, Luhačovice
- tvořivé dílničky pro malé i velké

#### březen – duben

- sportem ke zdraví účast na atletických závodech
- beseda s policistkou z preventivní skupiny z OŘ PČR Uh. Hradiště
- Jak žít zdravě – beseda s nutriční terapeutkou
- výlet na kolech nebo turistický výšlap do okolí
- ergoterapie – práce v areálu DD

#### květen – červen

- poučení dětí o BOZ, PO a chování o prázdninách a letních pobytech
- sportovní aktivity na hřišti DD
- soutěžní kvíz na téma drogy, kouření, alkohol a vše co s tím souvisí

#### červenec – srpen

- rekreační pobyt, pobyty dětí na letních táborech
- výlety, sportovní aktivity, plavání, soutěže, grilování

#### 14. Metodické pomůcky, odkazy na internetové stránky

- Knihovna
- Využití aktuálních materiálů k dané problematice
- Videokazety, CD
- Použití akreditovaných metodických materiálů
- Internet

##### Doporučené internetové stránky k problematice rizikového chování:

- [www.odrogach.cz](http://www.odrogach.cz) internetová primární prevence o. s. Sananim
- [www.dropin.cz](http://www.dropin.cz) Středisko prevence a léčby drogových závislostí
- [www.prevcentrum.cz](http://www.prevcentrum.cz) prevence a poradenství v oblasti drogových závislostí a dalších
- [www.aids-hiv.cz](http://www.aids-hiv.cz) webové stránky SZÚ o problematice AIDS
- [www.sikana.org](http://www.sikana.org) o. s. Společenství proti šikaně
- [www.ditekrize.cz](http://www.ditekrize.cz) dětské krizové centrum
- [www.ippp.cz](http://www.ippp.cz) Institut pedagogicko-psychologického poradenství Praha
- [www.msmt.cz/vzdelavani/prevence-ptj](http://www.msmt.cz/vzdelavani/prevence-ptj) prevence MŠMT
- [www.mvcr.cz](http://www.mvcr.cz) bezpečnost a prevence MV ČR
- [www.nutnaobrana.cz](http://www.nutnaobrana.cz) sebeobrana a prevence násilí
- [www.rodinnavychova.cz](http://www.rodinnavychova.cz) výukový materiál pro rodinnou a sexuální výchovu
- [www.odospivani.cz](http://www.odospivani.cz) webová stránka pro žáky
- [www.nidv.cz](http://www.nidv.cz) Národní institut dalšího vzdělávání-nabídka seminářů a kurzů
- [www.linkabezpeci.cz](http://www.linkabezpeci.cz)
- [www.pppor.zlinedu.cz](http://www.pppor.zlinedu.cz) materiály k prevenci
- [www.minimalizacesikany.cz](http://www.minimalizacesikany.cz) pro děti, rodiče i školy



## 15. Závěr

Za realizaci MPP zodpovídá metodik prevence, který koordinuje práci jednotlivých pedagogů. Metodik prevence se podílí na analýze současného stavu a zároveň na řešení jednotlivých problémů. MPP je součástí výchovy a vzdělávání dětí po celou dobu pobytu v dětském domově. Účastní se ho všichni pedagogičtí pracovníci a zaměstnanci zařízení.

V rámci MPP je nutné kombinovat poskytování informací z oblasti prevence rizikového chování s výcvikem v sociálních dovednostech. Preferovat přístupy zaměřené do oblasti zdravého životního stylu a aktivního sociálního učení. Program musí brát zřetel na věk a osobní charakteristiky jedinců.

S MPP budou seznámeni zaměstnanci a všichni pedagogové DD. Metodik prevence jej na konci školního roku vyhodnotí a v případě nutnosti upraví a doplní.

Seznámení ředitelky DD Bojkovice s MPP

21. 8. 2017

Seznámení zaměstnanců a ped. pracovníků s MPP

29. 8. 2017

## Rizikové chování dětí a mládeže

**Záškoláctví:** Vyhýbání se školní docházce – nutná je pravidelná spolupráce se školou pro včasné odhalení záškoláctví.

**Vandalismus:** Záměrné ničení veřejného majetku (např. sprejery).

**Trestná činnost:** Krádeže, loupeže, podvody apod. – sankce dle věku dětí.

**Pohlavní zneužívání dětí:** Je definováno zákonem (§ 242 a § 243 trestního zákona).

Pro práci v DDŠJ je nutné umět se zneužitými dětmi citlivě pracovat a rozpoznat projevy možného zneužití (zejména při příchodu nových dětí).

**Šikanování:** Jedno nebo více dětí (agresori) úmyslně, většinou opakovaně, psychicky nebo i fyzicky týrají a zotročují jiné dítě či děti, resp. i učitele (oběti), používají k tomu agresivní manipulaci. Je „onemocněním skupiny“. Má pět stupňů:

1. **stupeň** – ostrakismus (převážně psychické formy násilí, vyloučení z kolektivu)

2. **stupeň** – fyzická agrese a přitvrzování manipulace

3. **stupeň** – vytvoření jádra (systematické šikanování, vznik podskupin, boj o vliv)

4. **stupeň** – většina přijímá normy agresorů

5. **stupeň** – totalita neboli dokonalá šikana (normy agresorů přijímají často i oběti)

V poslední době se objevila **kyberšikana** – zveřejnění nahrávek šikany na internetu.

Mezi dospělými se vyskytuje **mobbing** – šikana ze strany kolegů, či šéfa – **bossing**.

**Závislost na návykových látkách:** Projevuje se nutkavým chováním, vedoucím k uspokojení silné potřeby prostřednictvím drogy bez ohledu na možné následky.

Vzniká při užívání různých druhů návykových látek (vč.alkoholu a cigaret).

Patří sem také **gambling** (patologické hráčství na herních automatech) a **netolismus** – závislost na počítačových hrách (virtuální drogy), který je nebezpečný zejména pro děti do 15 let – v tomto věku je možnost vzniku závislosti největší.

**Rasismus:** Nenávist vůči určité rase či rasám (např. antisemitismus – vůči Židům), přesvědčení o nadřazenosti vlastní rasy vůči jiným. Přerůstá do hnutí **skinheads** (organizované násilí vůči Romům, Vietnamcům aj. za účelem „zjednání pořádku“).

**Xenofobie:** Odpor, nepřátelství, nedůvěra ke všemu cizímu obecně, strach před ním.

**Divácké násilí, hnutí hooligans apod.:** Specifický typ násilí ve skupině, spojený obvykle s fotbalovými zápasy, kdy dav zaručuje do velké míry anonymitu.

Násilí má svá „pravidla“, je řízeno „vůdci“ skupiny.

**Sekty a sociálně patologická náboženská hnutí:** Využívají emoční lability, resp. špatného sociálního zázemí svých obětí k jejich manipulaci a následně naprostému podřízení se (včetně odevzdání majetku i možnosti rozhodovat o sobě).

**Sebepoškozování:** Nutkavé ubližování si, vedoucí k ventilaci psychického napětí, které může vést až k sebevraždě. Může souviset se **stylem „emo“** (charakteristický výrazným stylem oblékání, ale zejména postojem k životu – vyznávání nihilizmu, rezignace).

**Poruchy příjmu potravy:** Jsou vlastně další formou sebepoškozování. Disponování jedinci (většinou dívky) jídlo používají k řešení emočních problémů, myšlenky spojené s jídlem, dietou a hmotností se stávají důležitější než všechno ostatní. Často cvičí a potravu přijímají buď v mizivém množství – v případě **mentální anorexie** – nebo se naopak přejídají a následně vše vyzvrací – v případě **mentální bulimie**. Další formou je **záchvatovité přejídání**, postižení mají normální i vyšší hmotnost. Méně známé jsou **bigorexie** – patologická závislost na cvičení a budování kulturistického vzhledu (tou trpí hlavně chlapci), **ortorexie nervosa** – chorobná posedlost zdravou výživou (přemýšlejí o ní více než 3 hodiny denně), **dietování** – závislost na dietách, **tanorexie** – závislost na opáleném vzhledu.

**Promiskuita:** Časté střídání sexuálních partnerů, obvykle bez větších citových vazeb

## Vybrané pojmy z primární prevence

**Adekvátnost:** přiměřenost preventivního působení s ohledem na charakteristiky cílové populace, prostor a čas, kde je preventivní působení realizováno. Adekvátní musí být *obsahová náplň* (osnovy vzdělávacích a preventivních programů) i *metody*.

**Dělení drog:** podle somatických a psychických účinků (*opiáty, sedativa, stimulancia, halucinogeny, organická rozpouštědla*), podle míry zdravotní a společenské nebezpečnosti, podle dostupnosti, často se dělí na *legální a nelegální*, atd.

**Ekologická výchova:** vede k šetrnému chování se vůči přírodě (např. třídění odpadů) a základnímu vědomí vlivu člověka na své okolí.

**Environmentální výchova:** vede k pochopení komplexnosti a složitosti vztahu člověka a životního prostředí. V zájmu udržitelného rozvoje lidské civilizace ovlivňuje životní styl a hodnotovou orientaci. Poskytuje informace o ekosystémech a souvislostech lidských aktivit s problémy životního prostředí.

**Exuser:** uživatel návykové látky, který prošel léčbou a nyní vstupuje do prevence v pozici lektora, který má vlastní zkušenost se závislostí.

**Interaktivní techniky:** předpokládají průběžné zapojení účastníků do programu – hraní rolí, hry, diskuze, řešení modelových situací, kvízů atd.

**Kontinuita:** působení na dítě v ideálním případě od předškolního věku po celou dobu školní docházky až do dospělosti (rozvíjení a zpřesňování informací).

**Modelování:** *modelová situace* může být vyprávěna, čtena nebo poznávána prostřednictvím obrázků a je potom jednotlivými dětmi či skupinami řešena tak, až dospějí k optimálnímu řešení. Může být spojeno i s *hraním rolí* nebo *nácvikem chování v rizikových situacích* (např. odmítnutí drogy od kamaráda).

**Multikulturní výchova:** seznamuje s rozmanitostí kultur, rozvíjí smysl pro respekt a solidaritu, zabývá se etnickým původem lidí, principy sociálního smíru a solidarity.

**Peer programy:** vrstevnické programy – zapojení předem vyškolených vrstevníků do formování postojů a získávání znalostí o drogách, s cílem zabránit užívání drog.

**Specifická prevence:** preventivní působení zaměřené přímo na problematiku daného jevu, na určitou formu rizikového chování a na určitou cílovou skupinu, jeví se jako ohroženější či rizikovější než jiné skupiny. **Nespecifická prevence** zahrnuje všechny techniky umožňující rozvoj harmonické osobnosti (např. zájmové činnosti).

**Supervize:** forma odborné pomoci zaměřená na poskytnutí zpětné vazby člověku, který vykonává určitou práci (přímá – nepřímá, individuální – skupinová).

### 3. příloha

#### **Manuál při zjištění rizikového chování dětí a mládeže a při úrazu dítěte v DD**

DD má písemně definované postupy činnosti v mimořádných situacích ve vztahu k osobnosti dítěte. S těmito postupy jsou všechny příslušné osoby seznámeny dle standardy.4.5.

1. Odpovědný zaměstnanec (vychovatel či asistent vychovatele), který je právě ve službě a zaznamená jakékoliv rizikové chování či úraz, nejprve zajistí bezpečí dítěte dle potřeby (např. poskytne první pomoc při intoxikaci drogami, případně přivolá odbornou pomoc a předá veškeré nutné informace o dítěti).
2. Oznámí událost ředitelce DD, konzultuje s ní další postup. Událost ihned zapíše do Knihy denní evidence příslušné rodinné skupiny, došlo-li k úrazu, pak i do Knihy úrazů.
3. V závažných případech (ublížení na zdraví apod.) kontaktuje Policii ČR.
4. Ředitelka DD informuje v závažných případech příslušné orgány sociálně právní ochrany dětí a současně rodiče (či jiné právní zástupce) dětí.
5. V případě šikany, sebepoškozování, poruch příjmu potravy apod. oznámí zaměstnanec co nejdříve událost i psychologce, následuje krizová intervence (v nejbližším možném termínu).
6. Ve všech případech zjištění rizikového chování či úrazu dítěte informuje odpovědný zaměstnanec neprodleně vychovatele příslušné rodinné skupiny, ti následně předají informaci o dítěti dalším vychovatelům.
7. Vychovatelé ve spolupráci s psychologkou a metodikem prevence postupují dle závažnosti zjištěného jevu, věku dítěte a jeho individuálních schopností a možností. Volí přiměřené metody a postupy vhodné pro konkrétní rizikové chování a zároveň pro konkrétní dítě.
8. Ve zvláště závažných případech a při opakování rizikového chování je v pravomoci ředitelky DD navrhnout soudu přemístění dítěte do DDS.