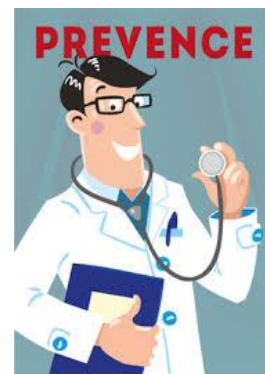


Minimální preventivní program Dětský domov Bojkovice školní rok 2019 – 2020



Bc. Mendlová Yveta, ředitelka DD Bojkovice

Bojkovice 31. 8. 2019

Obsah:

Úvod

- 1. Současný stav problematiky**
- 2. Personální zajištění prevence**
- 3. Potřeba MPP**
- 4. Vymezení cílové skupiny**
- 5. Základní cíle MPP**
- 6. Propojení MPP s PRO**
 - 6.1. Průřezová témata**
 - 6.2. Klíčové kompetence**
- 7. Metody a formy MPP**
- 8. Vzdělávání zaměstnanců**
- 9. Pravidelné aktivity dětí ve školním roce 2019/2020**
- 10. Spolupráce s volnočasovými a zájmovými organizacemi, nadacemi**
- 11. Instituce, organizace a odborníci, kteří působí v oblasti prevence**
- 12. Aktivity pro rodiče**
- 13. Plán akcí MPP – školní rok 2019/2020**
- 14. Metodické pomůcky, odkazy na internetové stránky**
- 15. Závěr**

Přílohy:

- př. č. 1 Rizikové chování dětí a mládeže**
- př. č. 2 Vybrané pojmy z primární prevence**
- př. č. 3 Manuál při zjištění rizikového chování dětí a mládeže a při úrazu**
- př. č. 4 CO MÁM DĚLAT JAKO RODIČ NEBO UČITEL DÍTĚTE S ADHD/ADD**
- př. č. 5 Prevence zátěžových situací**

Úvod

Primární prevence rizikového chování je nedílnou součástí základního poslání škol a školských zařízení ve Zlínském kraji. Období školního vzdělávání je velmi významné při formování osobnosti mladých lidí. Preventivní působení ve školách je nástrojem, kterým lze pozitivně působit na postoje a hodnoty dětí a mladistvých a to i na žáky, jež nemají dostatečné rodinné či sociální zázemí a podporu. Efektivita preventivní práce (ve smyslu účinného pozitivního ovlivnění změny chování) je navíc u dětí a mladistvých vyšší než v případě dospělých jedinců. Při realizaci účinných primárně preventivních programů je vhodné oslovovat cílovou skupinu v jejím přirozeném prostředí či v její komunitě. Proto je velmi důležité věnovat oblasti prevence rizikových projevů chování ve školním prostředí mimořádnou pozornost, a to nejen ze strany Ministerstva školství, mládeže a tělovýchovy (MŠMT ČR), ale i ze strany krajské a místní samosprávy podílející se na řízení oblasti školství, zvláště pak krajů a obcí. Zlínský kraj podporuje realizaci preventivních programů zaměřených na specifickou primární prevenci ve školách a školských zařízeních. Odbor školství, mládeže a sportu (OŠMS) v oblasti prevence rizikového chování prostřednictvím krajské školské koordinátorky prevence koordinuje činnost jednotlivých institucí v systému prevence a zajišťuje v přenesené působnosti naplňování úkolů a záměrů obsažených v Národní strategii prevence. Krajský plán primární prevence rizikového chování u dětí a mládeže Zlínského kraje 2019 – 2027 vychází z Metodického doporučení k primární prevenci rizikového chování u dětí, žáků a studentů ve školách a školských zařízeních, č. j.: 21 291/2010 – 28 (dále také metodické doporučení), vydaného MŠMT ČR a především z výsledků analýzy potřeb a situace v terénu na úrovni škol, školských zařízení a z dlouhodobých cílů stanovených strategiemi MŠMT ČR. Zároveň navazuje na předchozí krajské strategie a je v souladu s dalšími koncepčními dokumenty na celostátní úrovni, jako jsou Národní strategie primární prevence rizikového chování dětí a mládeže, Strategie prevence kriminality a Národní strategie protidrogové politiky a další dokumenty a zákonná ustanovení.

1. Současný stav problematiky

Dětský domov Bojkovice (dále jen DD) vytváří tento program jako základní nástroj prevence rizikového chování dětí a mládeže dle standardy 2.16. PRO je implementován do programů a činností s dětmi (včetně MPP) a je tak živým nástrojem péče o dítě (s obsahem PRO je dítě seznámeno a může se k němu vyjádřit).

Dle standardy 2.13. DD zajišťuje individuální výchovu ke zdravému životnímu stylu, k péči o tělo, sexuální výchovu včetně výchovy k partnerství a rodičovství. DD zajišťuje prevenci rizikového chování dle standardy 2.12. Preventivní postupy využívají mezioborového přístupu, odpovídají potřebám cílové skupiny a podporují ji v dosažení optimálního tělesného, duševního a sociálního zdraví. Postupy směřují vždy k minimalizaci rizik spojených s rizikovým chováním. Jde o komplexní systémový prvek v realizaci preventivních aktivit. Program je jednou ročně vyhodnocován, sleduje se průběh a efektivita jednotlivých aktivit.

Vyhodnocení MPP probíhá dle standardy 1. 7. DD uplatňuje interní a externí mechanismy pravidelného hodnocení naplňování poslání, cílů i kvality poskytované péče včetně vyhodnocování zpětných vazeb a stížností.

MPP je pro DD závazný, podléhá kontrole České školní inspekce. Děti v DD patří k nejvíce ohrožené skupině, většina z nich se již setkala s rizikovým chováním před svým příchodem do DD (kouření, alkoholismus aj. zneužívání návykových látek je v jejich rodinách velmi časté, stejně jako násilí v různých formách). Proto je důležitá primární prevence, založená na otevřeném a neformálním vztahu s pedagogy DD.

Hlavní aktivity:

- systematické vzdělávání pedagogických pracovníků v metodách a technikách preventivní výchovy, nácvik praktických (sociálně) psychologických dovedností, techniky rozvíjení osobnosti, metody vytváření pozitivních vztahů a řešení problémových situací (školení, kurzy a výcviky pro vychovatele),
- systémové zavádění etické a právní výchovy, výchovy ke zdravému životnímu stylu apod. (zakotveno v programu rozvoje osobnosti pro každé dítě),
- uplatňování různých forem a metod působení na jednotlivce a skupiny, zaměřeného na podporu rozvoje jejich osobnosti a sociálního chování (individuální pohovory s psychologem, skupinové terapie, tematické akce v terénu, přednášky, besedy, interakční hry atd.),
- vytváření podmínek pro smysluplné využití volného času dětí a mládeže,
- spolupráce s rodiči (v rámci možností) a s učiteli,
- průběžné sledování konkrétních podmínek a situace v DD a také ve školách, které děti z DD navštěvují – z hlediska výskytu sociálně nežádoucích jevů, uplatňování různých forem a metod pro jejich včasné zachycení,
- diferencované uplatňování preventivních aktivit a programů, zaměřených speciálně na jednotlivé rizikové skupiny,
- poskytování poradenských služeb a zajišťování poradenských služeb specializovaných poradenských a preventivních zařízení pro děti i pedagogy.

Základní dokument strategie prevence rizikového chování ve školách a školských zařízeních představuje Minimální preventivní program (MPP), který patří mezi základní systémové prvky v realizaci preventivních aktivit ve školách a školských zařízeních. MPP je konkrétní dokument školy zaměřený zejména na výchovu a vzdělávání žáků ke zdravému životnímu stylu, na jejich osobnostní a emočně sociální rozvoj a komunikační dovednosti. Minimální preventivní programy škol obsahují širokou škálu inspirativních a inovativních preventivních aktivit.

Specifická východiska:

Specifickou primární prevenci můžeme rozdělit do třech úrovní. Tyto úrovně jsou vydefinovány v závislosti na tom, jaká je cílová skupina programu, jaká je míra jejího ohrožení rizikovým chováním.

a) všeobecná prevence (VP) - je zaměřena na širší populaci, aniž by byl dříve zjišťován rozsah problému nebo rizika

b) selektivní prevence (SP) - je zaměřena na žáky, u nichž lze předpokládat zvýšený výskyt rizikového chování

c) indikovaná prevence (IP) - je zaměřena na jednotlivce a skupiny, u nichž byl zaznamenán vyšší výskyt rizikových faktorů v oblasti chování, problematických vztahů v rodině, ve škole nebo s vrstevníky.

Vztah pedagog - dítě

V DD je vztah bez nadsázky základem pro jakoukoliv práci s dítětem, proto budujeme vzájemnou důvěru mezi pedagogem a dítětem. Vychovatel zná sociální prostředí dítěte, podněcuje dialog, je otevřen komunikaci s širší rodinou dítěte, ostatními pedagogy, psychologem apod. Na základě dosažení *dohody o společných cílech* dochází k celkové a jednotné podpoře dítěte.

Skupinová práce

Děti odlišného věku i pohlaví spolupracují při různých aktivitách zejména v rodinných skupinách, ale také při tematicky zaměřených aktivitách. Úkolem pedagogů je vést je k rozvoji schopností naslouchání druhým, vhodné reakci na kritiku, vedení diskuze, sdílení pocitů a názorů. Učit děti *týmové práci a řešení konfliktů* - s důrazem na *vlastní odpovědnost* dítěte za řešení. Spolupráce dětí různého věku je také podstatným prvkem *prevence šikany* starších dětí vůči mladším.

DD podporuje dle standardy 2.19. zapojení dítěte do sociálních vztahů v rámci zařízení, podporuje navazování přátelských vztahů mezi dětmi a předchází vzniku jakýchkoliv forem izolace od ostatních nebo vzniku šikany.

Individualizované hodnocení, sebehodnocení, korekce zpětnou vazbou

Děti dostávají *komplexní zpětnou vazbu od vychovatele*. Jsou informovány o svém pokroku i nedostacích. Je oceňováno jejich úsilí a míra jejich pokroku ve srovnání s výkony ostatních. Je podporován jejich *individuální talent a zájem*. Pomáháme dětem vybudovat si důvěru ve vlastní schopnosti a pozitivní vztah k okolnímu světu. *Zpětná vazba rodinné skupiny* přispívá ke *korekci sebehodnocení* dítěte. Dle standardy 2.28. je dítě průběžně připravováno na samostatný život. DD zabezpečuje, aby bylo dítě vedeno k přejímání odpovědnosti za své denní povinnosti, je podporováno v osvojování si potřebných životních dovedností (např. v zacházení s penězi, v organizaci svého volného času, v navazování a udržování vztahů, v zapojování se do sociální sítě, ve zvládání právních záležitostí, ve správě bankovního účtu, pojištění, spoření).

Komunikace s rodiči, veřejností

Rodiče mohou své děti v DD kdykoliv navštívit a lépe tak poznat prostředí DD. Pedagogové s rodiči individuálně konzultují aktuální stav dítěte. Rodiče informujeme zejména o prevenci užívání návykových látek a konkrétních problémech jejich dětí v této či jiné oblasti (mnoho dětí jezdívá na víkendy a svátky do rodin). Rodiče každého dítěte obdrží informace o problémech dítěte a jsou upozorněni na změny chování, které by se mohly u jejich dětí vyskytnout. V případě jakýchkoliv potíží v rámci pobytu doma, rodiče kontaktují DD, kde je zajištěn odpovídající postup řešení problému.

Pedagogická diagnostika

Vychovatelé registrují signály o možném problému dítěte, hledají příčiny a vhodné formy nápravy. Pokud je třeba, spolupracují s psychologem a dalšími odbornými institucemi (např. PPP, SVP, DDÚ), které se zapojí do diagnostického a terapeutického procesu. Děti jsou dle standardy 2.27. podporovány ve zvládání situací se souvisejícími riziky při učení se samostatnosti a odpovědnosti.

Řešení přestupků

Porušování Vnitřního řádu DD, týkající se držení, distribuce a užívání návykových látek v prostorách DD, je klasifikováno jako hrubý přestupek a jsou vyvozeny patřičné sankce. Jsou sledovány i další projevy rizikového chování – šikana, rasismus, krádeže, vandalismus aj. Při jejich zjištění jsou navržena cílená *opatření ve výchově*. Pokud selže prevence v DD, postup stanoví Manuál při zjištění rizikového chování dětí a mládeže v DD.

Pedagogičtí pracovníci i děti jsou dle standardy 2.21. seznámeni s možnými následky nepatřičného chování dětí a zvolené výchovné postupy jsou v souladu s výchovnými cíli, přiměřené a časově omezené. O realizovaných opatřeních ve výchově u dětí je veden záznam a jsou součástí osobního spisu dítěte.

Specifika ukončování péče

Dle standardy 2.37. DD vyhodnocuje potřeby dítěte pro samostatný život a nastavuje postupy k podpoře úspěšného přechodu dítěte do samostatného života. Před odchodem z péče do samostatného života je dítě provázeno v plánování a přípravě zejména těchto oblastí: vzdělávání, zaměstnání, ubytování, správa financí a možnosti finanční podpory (např. sociální dávky), jednání s úřady, péče o zdraví, přístup ke zdravotním službám a službám dalších potřebných specialistů, udržení sociálních kontaktů, vytváření nové sítě podpory a poradenství atd. Mladý dospělý obdrží seznam kontaktních míst a osob, na které se může obrátit v případě náhlých nebo krizových událostí. Na přípravách se podílí také osoby odpovědné za výchovu a další odpovědné orgány. Zařízení uplatňuje dle standardy 2.39. následnou podporu a poradenství pro mladého dospělého, který opustí péči, a tyto způsoby respektují individuální potřeby mladého dospělého a kladou důraz na zachování a udržení vztahů dítěte, které si v DD vytvořilo. S těmito možnostmi zařízení mladého dospělého před odchodem včas a srozumitelně seznamuje.

Zveřejnění informací

Informace jsou zveřejněny na nástěnce každého bytu DD. Obsahují důležitá telefonní čísla a adresy (linky důvěry apod.) a další informace, které se vztahují k tématům zařazeným do MPP. Na výběru témat se mohou děti samy podílet. Dalším informačním zdrojem pro děti a zejména vychovatele je knihovna DD, která je průběžně doplňována nově vycházejícími publikacemi. Program bude zveřejňován v Plánu práce DD, na webových stránkách.

Za neúčinnou primární prevenci považujeme především:

a) zastrašování a triviální přístup:

„prostě řekni ne“, citové apely, pouhé předávání informací, samostatně realizované jednorázové akce, potlačování diskuse, stigmatizování a znevažování osobních postojů žáka/studenta, přednášky, pouhé sledování filmu, besedy s bývalými uživateli na základních školách, nezapojení žáků/studentů do realizovaných aktivit a nerespektování jejich názorů, politiku nulové tolerance na škole a v případě zneužívání návykových látek testování žáků jako náhražku za kontinuální primární prevenci.

b) hromadné kulturní či sportovní aktivity nebo návštěva historických a kulturních památek

s pasivní účastí auditoria by měly být pouze doplňkem, na který by měla vždy navazovat diskuse v malých skupinkách. Rizikové chování (RCH). Pod pojmem rizikové chování rozumíme takové vzorce chování, v jejichž důsledku dochází k prokazatelnému nárůstu zdravotních, sociálních, výchovných a dalších rizik pro jedince i pro společnost. Za prevenci rizikového chování (někdy se též používá místo pojmu "rizikové chování" ne úplně přesný pojem „sociálně patologické jevy“) můžeme považovat jakékoliv druhy výchovných, vzdělávacích, zdravotních, sociálních a jiných intervencí, které směřují k předcházení vzniku rizikového chování, zamezují jeho eskalaci, zmírňují dopady a projevy rizikového chování, případně řeší jeho důsledky.

Formy rizikového chování:

Krajský plán primární prevence rizikového chování Zlínského kraje na období let 2019-2027 definuje základní formy rizikového chování, které jsou uvedeny v Metodickém doporučení k primární prevenci rizikového chování u dětí, žáků a studentů ve školách a školských zařízeních. Od roku 2010, kdy bylo Metodické doporučení vydáno, k němu bylo připojeno celkem 22

tematických příloh rozšiřujících metodickou pomoc školám a školským zařízením o další projevy rizikového chování.

Základní formy rizikového chování:

a) záškoláctví

b) agrese, šikana, kyberšikana a další rizikové formy komunikace prostřednictvím multimédií, násilí, vandalismus, intolerance, antisemitismus, extremismus, rasismus a xenofobie, homofobie

c) rizikové sporty a rizikové chování v dopravě, prevence úrazů

d) spektrum poruch příjmu potravy

e) negativní působení sekt

f) sexuální rizikové chování

g) závislostní chování: užívání různých typů návykových látek, netolismus, gambling

2. Personální zajištění prevence

Metodik prevence DD Bojkovice Bc. Pavel Kolařík

Standardní činnost:

1. koordinuje tvorbu a kontroluje realizaci preventivního programu DD
2. koordinuje a participuje na realizaci aktivit DD zaměřených na prevenci záškoláctví, závislostí, násilí, vandalismu, sexuálního zneužívání, zneužívání sektami, prekriminálního a kriminálního chování, rizikových projevů sebepoškozování a dalšího rizikového chování
3. metodicky vede činnosti pedagogických pracovníků DD v oblasti prevence sociálně patologických jevů (vyhledávání problémových jevů chování, preventivní práce s kolektivy rodinných skupin apod.)
4. spolupracuje s DD a orgány státní správy a samosprávy, jež mají v kompetenci problematiku prevence rizikových jevů, s odbornými pracovišti (poradenskými, terapeutickými, preventivními, krizovými, a dalšími zařízeními a institucemi), které působí v oblasti prevence rizikového chování
5. kontaktuje odpovídající odborné pracoviště a participuje na intervenci a následné péči v případě akutního výskytu rizikového chování

Informační činnosti:

1. vede písemné záznamy umožňující doložit rozsah a obsah činnosti školního metodika prevence, navržená a realizovaná opatření
2. zajišťuje předávání odborných informací o problematice sociálně patologických jevů, o nabídkách programů a projektů, o metodách a formách specifické primární prevence pedagogickým pracovníkům DD
3. prezentuje výsledky preventivní práce DD, získávání nových odborných informací a zkušeností.

Poradenské činnosti:

1. vedení a průběžné aktualizování databáze spolupracovníků DD pro oblast prevence sociálně patologických jevů (orgány státní správy a samosprávy, SVP, poradny, zdravotnická zařízení, Policie ČR, orgány sociální péče, nestátní organizace působící v oblasti prevence, centra krizové intervence a další zařízení, instituce i jednotliví odborníci)
2. vyhledávání a orientační šetření dětí s rizikem či projevy sociálně patologického chování,

poskytování poradenských služeb těmto dětem a jejich zákonným zástupcům, případně zajišťování péče odpovídajícího odborného pracoviště

3. spolupráce s vychovateli při zachycování varovných signálů spojených s možností rozvoje sociálně patologických jevů u jednotlivých dětí a participace na sledování úrovně rizikových faktorů, které jsou významné pro rozvoj sociálně patologických jevů v DD.

Pedagogové

Věnují se v rámci výchovné činnosti dle programu rozvoje osobnosti jednotlivých dětí jejich rozvoji v oblasti sociálních dovedností. Provádějí průběžnou diagnostiku dětí a rodinných skupin, na pedagogických radách vzájemně hodnotí uplynulá období, konzultují případné problémy, navrhuji opatření. Jsou v kontaktu s rodinami dětí ze své rodinné skupiny.

Ředitel(ka) DD

Sleduje efektivitu prevence rizikového chování. Sleduje problémy v kontextu celého DD a dělá personální a organizační opatření ke zlepšení vzájemného soužití v DD. Svolává v případě potřeby porady za účasti pedagogů.

Spolupracující subjekty a organizace

DD uplatňuje dle standardy 4. 4. postupy spolupráce s jinými subjekty (např. orgány sociálně právní ochrany, školská a zdravotnická zařízení, osoby odpovědné za výchovu, policie, soudy).

3. Potřebnost MPP

Pedagogové DD jsou odpovědní za výchovu ke zdravému životnímu stylu, pokud jsou děti v péči DD. Obvykle je ale problémem špatný příklad ve vlastních rodinách dětí. Prevence založená na společnosti předpokládá spolupráci s orgány sociálně právní ochrany dětí, se zdravotnickými zařízeními, s poradenskými institucemi ve školství, se zájmovými organizacemi, se specializovanými zařízeními atd.

Problémy v oblasti primární prevence u dětí a mládeže:

- nechuť pedagogů vyvíjet aktivity bez okamžitého viditelného výsledku
- nedostatečné využití stávající legislativy
- malá ochrana dětí před alkoholem a kouřením na veřejnosti a v rodině
- vysoká společenská tolerance k legálním drogám, liberalizace drogové politiky
- absence pocitu zodpovědnosti za vlastní zdraví
- mobilní telefony, internet (komunitní sítě)
- podceňování primární prevence
- prevence pouze v institucích, absence prevence v rodinách
- nedostatečné pravomoci metodiků prevence
- neodbornost pedagogů v dané oblasti (absence právního vědomí)

4. Vymezení cílové skupiny

DD vykonává soudem uloženou ústavní výchovu u dětí a mládeže, a to podle zákona 109/2002 Sb. a Vyhlášky č.438/2006 Sb. v platných zněních. Zřizovatelem DD je Zlínský kraj. Vnitřní řád DD definuje charakteristiku a strukturu zařízení, postup při přijímání, přemísťování a

propouštění dětí, organizaci výchovně vzdělávacích činností a péče o děti, práva a povinnosti dětí i osob odpovědných za výchovu, úhradu nákladů na péči o děti v DD, postup DD při zajištění bezpečnosti a ochrany zdraví.

Všechny děti pochází ze sociálně slabšího a málo podnětného rodinného prostředí, mnohé z nich mají specifické vývojové poruchy chování, fyzické či psychické handicap. Strategie je zaměřena na všechny děti, které jsou v současné době v péči DD Bojkovice, dle naplněných kapacit (max. 24 – 26 dětí) ve věku 3 - 26 let.

Všichni pedagogové DD jsou zahrnuti do dalšího vzdělávání – pravidelně jsou všem nabízeny krátkodobé i navazující kurzy se zaměřením na rozvoj konkrétních dovedností.

5. Základní cíle MPP

- *výchova ke zdravému životnímu stylu* dle standardy 2.13 A
- *rozvoj a podpora sociálních kompetencí* dle standardy 2.12 A
- *posilování zodpovědnosti dětí a mládeže za vlastní chování a způsob života v míře přiměřené jejich věku* (dítě s posílenou duševní odolností vůči stresu, negativním zážitkům a vlivům; schopné dělat samostatná rozhodnutí; s přiměřenými sociálně psychologickými dovednostmi; schopné řešit, případně schopné nalézt pomoc při řešení problémů; s vyhraněným negativním vztahem k návykovým látkám; podílející se na tvorbě životního prostředí).

Oblasti prevence:

- záškoláctví,
- násilí, šikanování,
- krádeže, vandalismus aj. formy kriminálního chování,
- ohrožení mravnosti a ohrožování mravní výchovy mládeže, promiskuita,
- komerční sexuální zneužívání dětí,
- xenofobie, rasismus, intolerance, antisemitismus, hnutí skinheads,
- divácké násilí, hooligans,
- užívání návykových látek (včetně alkoholu a kouření),
- rizika elektronické komunikace (mobily, internet),
- netolismus (virtuální drogy) a gambling (patologické hráčství),
- sekty a sociálně patologická náboženská hnutí,
- sebepoškozování, styl „emo“,
- otázka zdravé výživy, poruchy příjmu potravy,
- přínosné trávení volného času (sport, zážitková pedagogika apod.),
- právní povědomí, rodinné a občanské právo,
- rodinná a sexuální výchova, plánované rodičovství,
- mezilidské vztahy, komunikace, řešení konfliktů,
- posilování duševní odolnosti vůči stresům,
- podílení se na tvorbě a ochraně životního prostředí a podmínek-ekologie,
- environmentální výchova (souvislost lidské činnosti a životního prostředí).

6. Propojení MPP s PRO dle standardy 2.16 B

PRO = Program rozvoje osobnosti – dokument DD, vypracováváný zvlášť pro každé konkrétní dítě na každý školní rok. Po ukončení školního roku jej vychovatelé příslušné rodinné skupiny vyhodnocují.

Akce MPP přímo souvisí s průřezovými tématy a klíčovými kompetencemi, které děti v rámci plnění PRO získávají. Průřezová témata jsou východiskem pro plánování zisku konkrétních

dovedností – klíčových kompetencí (přiměřeně schopnostem a věku dítěte).

6.1. Průřezová témata (jejich obsah/konkrétní témata a výchova, uplatněné v MPP):

Osobnostní a sociální výchova - vztahy s lidmi, sebepoznávání, sebepojetí, kreativita, psychohygienu, komunikace, spolupráce, hodnoty, postoje, etika, řešení problémů/mravní výchova a společenské chování, občanská výchova, výchova ke vzdělávání a sebevzdělávání, pracovní výchova, ekologická výchova, zdravý životní styl, tělesná výchova, volnočasové aktivity, estetická výchova, výchova k volbě povolání, rodinná a sexuální výchova.

Výchova demokratického občana - orientace v pluralitní demokratické společnosti, konstruktivní řešení problémů, vědomí práv a povinností, slušná komunikace a způsoby řešení, participace občanů v politickém životě, principy demokracie/mravní výchova a společenské chování, občanská výchova, výchova ke vzdělávání a sebevzdělávání, pracovní výchova, výchova k volbě povolání, volnočasové aktivity, rodinná a sexuální výchova.

Výchova k myšlení v evropských a globálních souvislostech - vědomí evropské identity; vazby mezi lokální, národní, evropskou a světovou úrovní uvažování, rozhodování a jednání; osobní odpovědnost za dění ve společnosti; humanismus/mravní výchova a společenské chování, občanská výchova, výchova ke vzdělávání a sebevzdělávání, pracovní výchova, výchova k volbě povolání, rodinná a sexuální výchova.

Multikulturní výchova - rozmanitost kultur, etnický původ lidí, poznání vlastní identity, způsoby spolupráce s odlišnými kulturami, smysl pro respekt a solidaritu, principy sociálního smíru/estetická výchova, volnočasové aktivity, občanská výchova, výchova ke vzdělávání a sebevzdělávání, mravní výchova a společenské chování, rodinná a sexuální výchova, výchova proti xenofobii a rasismu.

Environmentální výchova - pochopení komplexnosti vztahů člověka a životního prostředí, účast na ochraně a utváření životního prostředí, ekosystémy, ovlivňování životního stylu a hodnotové orientace v zájmu udržitelného rozvoje lidské civilizace, souvislost lidských aktivit s problémy životního prostředí/ekologická výchova, volnočasové aktivity, zdravý styl života, výchova ke vzdělávání a sebevzdělávání, občanská výchova, doprava, cestování, komunikace.

Mediální výchova - základní úroveň mediální gramotnosti, poučené vyhodnocování mediálních sdělení z hlediska jejich záměru a vztahu k realitě, fungování a vliv médií ve společnosti/estetická výchova, volnočasové aktivity, občanská výchova, výchova ke vzdělávání a sebevzdělávání, doprava, cestování, komunikace – zejm. nebezpečí elektronické komunikace.

Etická výchova - prolíná všemi předchozími výchovami, formuje vlastnosti osobnosti.

6.2 Klíčové kompetence

Získáním celého kompletu jednotlivých klíčových kompetencí mají být děti připraveny na odchod z DD, vstup do samostatného života a zařazení se do společnosti. Každá klíčová kompetence se skládá z celé řady jednotlivých úkolů, které na sebe navazují vzhledem k věku dítěte, často se navíc protínají kompetenčně příbuzné oblasti výchovy.

Kompetence k učení

Vybírá a využívá pro efektivní učení vhodné způsoby, metody a strategie, plánuje, organizuje a řídí vlastní učení, projevuje ochotu věnovat se dalšímu studiu a celoživotnímu učení. Operuje s obecně užívanými znaky, termíny a symboly, uvádí věci do souvislostí, propojuje do širších celků poznatky z různých vzdělávacích oblastí a na základě toho si vytváří komplexnější pohled na přírodní, společenské a sociokulturní jevy.

Kompetence související s MPP :

- reálný odhad možností

- slušné vyjadřování se v rozhovoru
- záškoláctví (vyhýbání se)
- návštěva koncertů, divadel, výstav, muzeí
- pravidelná docházka do kroužků
- využití a reálný pohled na zkušenosti (ne)úspěšných studentů DD
- vyhledávání informací v literatuře, médiích a na internetu, třídění
- odpovědnost za kvalitu a stupeň vzdělání
- využití zážitkové (volnočasové) pedagogiky ke vzdělání

Kompetence k řešení problémů

Vnímá nejružnější problémové situace ve škole i mimo ni, rozpozná a pochopí problém, přemýšlí o nesrovnalostech a jejich příčinách, vyhledá informace vhodné k řešení problému, promyslí a naplánuje způsob řešení problému, samostatně řeší problémy, kriticky myslí, činí uvážlivá rozhodnutí, uvědomuje si zodpovědnost za ně.

Kompetence související s MPP:

- duševní hygiena
- ztotožnění se s trestem a jeho pochopení
- znalost zdrojů pomoci při řešení problému
- podílet se na řešení problému
- předvídat problém
- neodkládat řešení problému
- umět požádat o pomoc
- schopnost reálného sebehodnocení a sebeovládání
- můj lékař, nejbližší nemocnice, lékárny
- znalost telefonního čísla 1. pomoci, integrovaného záchranného systému
- zásady 1. pomoci (specifikováno dle věku dítěte)
- ošetření drobných povrchových zranění, tišení bolesti

Kompetence komunikativní

Formuluje a vyjadřuje své myšlenky a názory v logickém sledu, vyjadřuje se výstižně, souvisle a kultivovaně v písemném i ústním projevu. Naslouchá promluvám druhých lidí, vhodně na ně reaguje, účinně se zapojuje do diskuze, obhájí svůj názor a vhodně argumentuje. Rozumí různým typům textů a záznamů, obrazových materiálů, běžně užívaných gest, zvuků a jiných informačních a komunikačních prostředků. Využívá informační a komunikační prostředky a technologie pro kvalitní a účinnou komunikaci s okolním světem. Využívá získané komunikativní dovednosti k vytváření vztahů potřebných k plnohodnotnému soužití a kvalitní spolupráci s ostatními lidmi.

Kompetence související s MPP:

- rizika elektronické komunikace
- vyhledávání informací v literatuře, médiích a na internetu
- typy rozhovorů: úřední, osobní, intimní
- hranice v komunikaci (zóny: úřední, osobní, intimní)
- stížnosti, reklamace, žádosti (osobně i elektronicky)
- zřízení internetu, sepsání smlouvy s mobilním operátorem
- praktický styk s jednotlivými orgány státní moci, státní správy a samosprávy
- trvalé bydliště, přechodné bydliště, povolení k pobytu
- nájemník, nájemce, podnájemník
- odmítnutí nabídek pod nátlakem (reklamní akce)
- orientace v tisku – volby, politické akce
- sepsání žádosti, osobní dotazník, pracovní poměr

- seznámení se s jinými kulturami, náboženstvími, etniky, menšinami
- zaměstnanec a zaměstnavatel, existence Zákoníku práce
- slušné vyjadřování se v rozhovoru
- chování ve společnosti (k mladším a starším; muže a ženy; na úřadech)
- schopnost empatie s druhými
- kooperace a tolerance při jednání skupiny
- účast v kolektivních sportovních činnostech
- reprezentace DD na kláních mezi domovy
- výběr sportovního kroužku, pravidelná návštěva

Kompetence sociální a personální dle standardy 2.18 B

Účinně spolupracuje ve skupině, podílí se společně s pedagogy na vytváření pravidel práce v týmu, podílí se na utváření příjemné atmosféry v týmu, v případě potřeby poskytne pomoc nebo o ni požádá, přispívá k diskusi, chápe potřebu efektivně spolupracovat s druhými při řešení daného úkolu, oceňuje zkušenosti druhých lidí, respektuje různá hlediska a čerpá poučení z toho, co si druzí lidé myslí, říkají a dělají, vytváří si pozitivní představu o sobě samém, řídí své jednání a chování tak, aby dosáhl pocitu sebeuspokojení a sebeúcty.

Kompetence související s MPP:

- chování k nadřízeným
- chování k mladším, starším, starým
- chování muže a ženy ve společnosti
- chování na úřadech
- pomoc starým a nemocným
- trénink sebeovládání
- funkce členů rodiny, rodina a společnost, funkční a nefunkční rodina
- lidská anatomie (diferencováno přiměřeně věku)
- lidská sexualita (dle věku)
- výběr partnera jiné komunity, jiné národnosti
- milenecké vztahy
- manželství, vztahy mezi manžely
- těhotenství, porod, péče o dítě
- promiskuita, homosexualita, heterosexuality
- sexuální deviace, úchytky, abnormality
- prevence a rizika pohlavních chorob, AIDS
- znalost odlišností odívání se v různých multikulturních společenstvích (kroje apod.)
- brigády přes DD i přes agentury
- příprava oslavy ve skupině

Kompetence občanská

Respektuje přesvědčení druhých lidí, váží si jejich vnitřních hodnot, je schopen vcítit se do situací druhých lidí, odmítá útlak a hrubé zacházení, uvědomuje si povinnost postavit se proti fyzickému i psychickému násilí. Chápe základní principy, na nichž spočívají zákony a společenské normy, je si vědom svých práv a povinností ve škole i mimo školu. Rozhoduje se zodpovědně podle dané situace, poskytne dle svých možností účinnou pomoc (i v krizových situacích). Respektuje, chrání a ocení naše tradice a kulturní i historické dědictví, aktivně se zapojuje do kulturního i sportovního dění. Chápe základní ekologické souvislosti a environmentální problémy.

Kompetence související s MPP:

- základní lidská práva
- chápání právních norem, základní právní předpisy, povinnosti občanů
- obec, její struktura a orgány, orgány státu, mocenské orgány
- tradice svátků, tradice vlasti
- základní pojmy z prac. práva – prac. smlouva, dohoda, zrušení prac. poměru
- sociální péče – přehled dávek sociálního zabezpečení
- životopis, osobní dotazník, pracovní poměr
- trvalé bydliště, přechodné bydliště, povolení k pobytu
- nájemník, nájemce, podnájemník
- bydlení, ubytování, přístřešek
- spořitelna, banka – účty, úroky, bankomat
- placení služeb spojených s užíváním bytu (inkaso, elektřina, nájem...)
- doklady domácnosti – dekret, výpis z katastru nemovitostí atd.
- práva a povinnosti dětí v rámci rodiny, funkční a nefunkční rodina
- plánované rodičovství – antikoncepce
- manželské a předmanželské poradenství
- znalost telefonního čísla 1. pomoci, integrovaného záchranného systému
- doprava zraněného, ohlášení nehody, prostředky a zásady 1.pomoci (dle věku)
- alternativní medicína (existence)
- příznaky nejznámějších chorob, základní znalost nejběžnějších léčiv
- negativní účinky alkoholu, drog, nikotinu, kofeinu
- prevence a rizika pohlavních chorob, AIDS
- ekologické způsoby dopravy zboží, zásilek a osob
- znaky na čistících, pracích a mycích prostředcích, ekologická zátěž
- rozeznání a třídění odpadů vč. bioodpadu
- alternativní zdroje energie, dopad na životní prostředí
- znalost odlišností odívání se v různých multikulturálních společnostech
- rámcové představy – konkretizace – příprava na povolání (dle věku)
- pravidelná účast na brigádách
- význam pravidelné sportovní aktivity pro udržení zdraví
- turistika – poznávací výlety (zážitková pedagogika, samostatné plánování)
- pobyty v přírodě, na horách (posilování psychické i fyzické odolnosti)
- návštěvy kulturních akcí (divadla, výstavy, koncerty)
- rizika elektronické komunikace

Kompetence pracovní

Používá bezpečně a účinně materiály, nástroje a vybavení, dodržuje vymezená pravidla, plní povinnosti a závazky, adaptuje se na změněné nebo nové pracovní podmínky. Přistupuje k výsledkům pracovní činnosti nejen z hlediska kvality, funkčnosti, hospodárnosti a společenského významu, ale i z hlediska ochrany svého zdraví i zdraví druhých, ochrany životního prostředí i ochrany kulturních a společenských hodnot. Využívá znalosti a zkušenosti získané v jednotlivých vzdělávacích oblastech v zájmu vlastního rozvoje i své přípravy na budoucnost, činí podložená rozhodnutí o dalším vzdělávání a profesním zaměření.

Kompetence související s MPP:

- určení zdraví prospěšných a základních druhů potravin a surovin
- složení potravin, přínos pro organismus
- negativní účinky nezdravé výživy včetně diet
- ekologické čistící, prací a mycí prostředky

- znaky na čistících, pracích a mycích prostředcích, ekologická zátěž
- znalost BOZP (dle věku)
- třídění a likvidace odpadů (denně, sběrové soboty, sběrové dvory)
- skladování bioodpadu - kompostování
- práce na zahrádce DD, využití kompostu
- brigády přes DD i přes agentury
- návštěvy výtvarných, hudebních aj. kroužků, fotografování, keramika v DD
- lidové obyčeje svátků (zdobení stromku, malování vajíček apod.)
- účast na akcích „Čištění přírody“

7. Metody a formy MPP dle standardy 2.16 B

- stanovení a zažití pravidel soužití
- zvyšování zdravého sebevědomí dětí
- vnímání a přijímání individuálních odlišností
- nácvik vzájemné úcty, sebeúcty a důvěry
- navozování příznivého psychosociálního klimatu
- trénink odpovědnosti za vlastní rozhodnutí
- zvládání náročných fyzických i duševních situací
- nácvik řešení zátěžových situací
- umění vyrovnat se s neúspěchem
- ekologická a environmentální výchova
- široká nabídka volnočasových aktivit

Konkrétní aktivity podporující primární prevenci:

- akce zaměřené na zvyšování právního povědomí
- projekty prevence závislostí všech typů
- akce směřující k potlačení rasismu a xenofobie
- přednášky, besedy apod. pro prevenci násilí a vandalismu
- výchova k odpovědnosti za své zdraví
- besedy zlepšující dovednost volby správné výživy
- akce zaměřené na sexuální výchovu
- besedy směřované na rodinu – vztahy v rodině, rodičovství
- výukové programy ekologické a environmentální výchovy
- akce směřující k oživení klimatu a ke zlepšení vztahů
- programy vedoucí ke zvyšování fyzické a psychické odolnosti

8. Vzdělávání zaměstnanců

Jednodenní semináře aj. krátkodobé vzdělávání absolvují pedagogové průběžně dle aktuální nabídky a zájmu. Plán DVPP je v Plánu práce na školní rok 2019/2020.

9. Pravidelné aktivity pro děti ve školním roce 2019-2020

- kroužek keramiky s prvky arteterapie pro děti 4 – 24 let
- kroužek dramatický, výtvarný
- košíkářský kroužek
- ergoterapie
- jóga pro všechny

- Canesterapie a Felinoterapie v DD, Hipoterapie
- zájmové kroužky dětí
- doučování dětí
- výlety na kolech, plavání
- sportovní aktivity všeho druhu na hřišti i v tělocvičně
- divadelní a filmové představení
- kulturní aktivity, koncerty
- zimní sporty, bruslení
- práce na zahradě – bylinkový koutek, okrasný záhon
- údržba dětského Hřiště a okolí DD

10. Spolupráce s volnočasovými a zájmovými organizacemi, nadacemi, apod.

- DDM Bojkovice
- ZUŠ Bojkovice
- Skauti Bojkovice
- Městská knihovna Bojkovice
- TJ Bojkovice a SK Slovácká Viktoria Bojkovice
- Nadace Synot
- Nadace Terezy Maxové dětem
- Nadace Albert
- Centrum pro rodinu Uh. Brod

11. Instituce, organizace a odborníci, kteří působí v oblasti prevence rizikového chování

- Krajská pedagog. – psych poradna a Zařízení pro další vzdělávání pedagog. pracovníků
- Nestátní neziskové organizace
- Nízkoprahová zařízení pro děti a mládež
- Oddělení OSPOD, Probační a mediační služba ČR
- Policie ČR, HZS ZK, Středisko volného času, KHS, PIS při PČR
- Linka SOS Zlín, Centrum vzdělávání a dialogu
- klinická psychologka, logopedka
- dětská psychiatricka, pediatr, odborní lékaři
- SPC Zlín Duha
- R-Ego Slavičín
- Okresní metodik prevence
- Městský úřad Bojkovice
- Krajský úřad Zlínského kraje
- o. s. Domino Zlín
- Ministerstvo školství, mládeže a tělovýchovy České republiky

12. Aktivity pro rodiče

- Seznámení rodičů s MPP
- Informace rodičům o naplňování preventivního programu
- Osobní individuální setkání s rodiči při řešení problémů
- Poradenství pro rodiče v oblasti rizikového chování
- Pravidelné informace rodičů dětí z DD – prospěch, chování jejich a aktivity dětí

13. Plán akcí MPP – školní rok 2019/2020

září – říjen

- beseda o bezpečnosti, PO a chování během školního roku
- seznámení dětí s nabídkou zájmových kroužků DDM Bojkovice
- aktualizace nástěnky „Moje zájmy“
- povídání o schránce důvěry a její využívání
- ergoterapie – úprava okolí DD, příprava na zimní období

listopad – prosinec

- beseda na téma ekologie a proč třídit odpad
- promítání filmu Mezi nimi (problematika AIDS)
- účast na akcích pořádaných jinými DD
- povídání před nebezpečím na internetu (portál seznamsebezpecne.cz)
- arteterapie – výtvarné dílničky, vánoční přáníčka
- ergoterapie – košíkářská dílna proutěná vánoční výzdoba

leden – únor

- pořádání Turnaje v kuželkách pro DD Zlínského kraje
- PČR (trestní zodpovědnost), vandalství, krádež
- zimní sporty – bruslení, bobování, lyžování
- beseda s psychologem – promítání filmu Na hraně (manipulativní jednání ze strany kamarádů)
- muzikoterapie (povídání o hudbě a jejím významu)

březen – duben

- sportem ke zdraví účast na atletických závodech v UH. Hradišti
- návštěva exkurze v hlavní budově PČR v Uh. Hradišti
- sportovní Olympiáda (v zdravém těle zdravý duch)
- výlet do Luhačovic, pěší návrat na DD
- ergoterapie – jarní přípravné práce (bylinková zahrádka)

květen – červen

- poučení dětí o BOZ, PO a chování o prázdninách a letních pobytech
- sportovní aktivity na hřišti DD
- soutěžní kvíz na téma drogy, kouření, alkohol a vše co s tím souvisí

červenec – srpen

- rekreační pobyt, pobyty dětí na letních táborech
- výlety, sportovní aktivity, plavání, soutěže, grilování
- soutěž „Prázdninový desetiboj“

14. Metodické pomůcky, odkazy na internetové stránky

- Knihovna
- Využití aktuálních materiálů k dané problematice
- Videokazety, CD
- Použití akreditovaných metodických materiálů
- Internet

Doporučené internetové stránky k problematice rizikového chování:

www.odrogach.cz internetová primární prevence o. s. Sananim
www.dropin.cz Středisko prevence a léčby drogových závislostí
www.prevcentrum.cz prevence a poradenství v oblasti drogových závislostí a dalších
www.aids-hiv.cz webové stránky SZÚ o problematice AIDS
www.sikana.org o. s. Společenství proti šikaně
www.ditekrize.cz dětské krizové centrum

www.ippp.cz Institut pedagogicko-psychologického poradenství Praha
www.msmt.cz/vzdelavani/prevence-ptj prevence MŠMT
www.mvcr.cz bezpečnost a prevence MV ČR
www.nutnaobrana.cz sebeobrana a prevence násilí
www.rodinnavychova.cz výukový materiál pro rodinnou a sexuální výchovu
www.odospivani.cz webová stránka pro žáky
www.nidv.cz Národní institut dalšího vzdělávání-nabídka seminářů a kurzů
www.pppor.zlinedu.cz materiály k prevenci
www.minimalizacesikany.cz pro děti, rodiče i školy
www.prevence-info.cz/filmove-projekty
www.videoskolam.cz projekt určen pro práci s žáky 7-9 tříd
www.seznamsebezpecne.cz portál zabývající se kyberšikanou, kyberstalkingem
www.e-bezpečí.cz Centrum prevence rizikové virtuální komunikace
www.prvok.upol.cz Centrum prevence rizikové virtuální komunikace

15. Závěr

Za realizaci MPP zodpovídá metodik prevence, který koordinuje práci jednotlivých pedagogů. Metodik prevence se podílí na analýze současného stavu a zároveň na řešení jednotlivých problémů. MPP je součástí výchovy a vzdělávání dětí po celou dobu pobytu v dětském domově. Účastní se ho všichni pedagogičtí pracovníci a zaměstnanci zařízení.

V rámci MPP je nutné kombinovat poskytování informací z oblasti prevence rizikového chování s výcvikem v sociálních dovednostech. Preferovat přístupy zaměřené do oblasti zdravého životního stylu a aktivního sociálního učení. Program musí brát zřetel na věk a osobní charakteristiky jedinců.

S MPP budou seznámeni zaměstnanci a všichni pedagogové DD. Metodik prevence jej na konci školního roku vyhodnotí a v případě nutnosti upraví a doplní.

Seznámení ředitelky DD Bojkovice s MPP

23. 8. 2019

Seznámení zaměstnanců a pedagog. pracovníků s MPP

27. 8. 2019

1. příloha

Rizikové chování dětí a mládeže

Záškoláctví: Vyhýbání se školní docházce – nutná je pravidelná spolupráce se školou pro včasné odhalení záškoláctví.

Vandalismus: Záměrné ničení veřejného majetku (např. sprejery).

Trestná činnost: Krádeže, loupeže, podvody apod. – sankce dle věku dětí.

Pohlavní zneužívání dětí: Je definováno zákonem (§ 242 a § 243 trestního zákona). Pro práci v DDŠJ je nutné umět se zneužitými dětmi citlivě pracovat a rozpoznat projevy možného zneužití (zejména při příchodu nových dětí).

Šikanování: Jedno nebo více dětí (agresori) úmyslně, většinou opakovaně, psychicky nebo i fyzicky týrají a zotročují jiné dítě či děti, resp. i učitele (oběti), používají k tomu agresi a manipulaci. Je „onemocněním skupiny“. Má pět stupňů:

1. stupeň – ostrakismus (převážně psychické formy násilí, vyloučení z kolektivu)

2. stupeň – fyzická agrese a přitvrzování manipulace

3. stupeň – vytvoření jádra (systematické šikanování, vznik podskupin, boj o vliv)

4. stupeň – většina přijímá normy agresorů

5. stupeň – totalita neboli dokonalá šikana (normy agresorů přijímají často i oběti). V poslední době se objevila **kyberšikana** – zveřejnění nahrávek šikany na internetu. Mezi dospělými se vyskytuje **mobbing** – šikana ze strany kolegů, či šéfa – **bossing**.

Závislost na návykových látkách: Projevuje se nutkavým chováním, vedoucím k uspokojení silné potřeby prostřednictvím drogy bez ohledu na možné následky. Vzniká při užívání různých druhů návykových látek (vč.alkoholu a cigaret). Patří sem také **gambling** (patologické hráčství na herních automatech) a **netolismus** – závislost na počítačových hrách (virtuální drogy), který je nebezpečný zejména pro děti do 15 let – v tomto věku je možnost vzniku závislosti největší.

Rasismus: Nenávist vůči určité rase či rasám (např. antisemitismus – vůči Židům), přesvědčení o nadřazenosti vlastní rasy vůči jiným. Přerůstá do hnutí **skinheads** (organizované násilí vůči Romům, Vietnamcům aj. za účelem „zjednání pořádku“). **Xenofobie:** Odpor, nepřátelství,

nedůvěra ke všemu cizímu obecně, strach před ním.

Divácké násilí, hnutí hooligans apod.: Specifický typ násilí ve skupině, spojený obvykle s fotbalovými zápasy, kdy dav zaručuje do velké míry anonymity. Násilí má svá „pravidla“, je řízeno „vůdci“ skupiny.

Sekty a sociálně patologická náboženská hnutí: Využívají emoční lability, resp. špatného sociálního zázemí svých obětí k jejich manipulaci a následně naprostému podřízení se (včetně odevzdání majetku i možnosti rozhodovat o sobě).

Sebepoškozování: Nutkavé ubližování si, vedoucí k ventilaci psychického napětí, které může vést až k sebevraždě. Může souviset se *stylem „emo“* (charakteristický výrazným stylem oblékání, ale zejména postojem k životu – vyznávání nihilizmu, rezignace).

Poruchy příjmu potravy: Jsou vlastně další formou sebepoškozování. Disponovaní jedinci (většinou dívky) jídlo používají k řešení emočních problémů, myšlenky spojené s jídlem, dietou a hmotností se stávají důležitější než všechno ostatní. Často cvičí a potravu přijímají buď v mizivém množství – v případě *mentální anorexie* – nebo se naopak přejídají a následně vše vyzvrací – v případě *mentální bulimie*. Další formou je *záchvatovité přejídání*, postižení mají normální i vyšší hmotnost. Méně známé jsou *bigorexie* – patologická závislost na cvičení a budování kulturistického vzhledu (tou trpí hlavně chlapci), *ortorexie nervosa* – chorobná posedlost zdravou výživou (přemýšlejí o ní více než 3 hodiny denně), *dietování* – závislost na dietách, *tanorexie* – závislost na opáleném vzhledu.

Promiskuita: Časté střídání sexuálních partnerů, obvykle bez větších citových vazeb

2. příloha

Vybrané pojmy z primární prevence

Adekvátnost: přiměřenost preventivního působení s ohledem na charakteristiky cílové populace, prostor a čas, kde je preventivní působení realizováno. Adekvátní musí být *obsahová náplň* (osnovy vzdělávacích a preventivních programů) i *metody*.

Dělení drog: podle somatických a psychických účinků (*opiáty, sedativa, stimulancia, halucinogeny, organická rozpouštědla*), podle míry zdravotní a společenské nebezpečnosti, podle dostupnosti, často se dělí na *legální a nelegální*, atd.

Ekologická výchova: vede k šetrnému chování se vůči přírodě (např. třídění odpadů) a základnímu vědomí vlivu člověka na své okolí.

Environmentální výchova: vede k pochopení komplexnosti a složitosti vztahu člověka a životního prostředí. V zájmu udržitelného rozvoje lidské civilizace ovlivňuje životní styl a hodnotovou orientaci. Poskytuje informace o ekosystémech a souvislostech lidských aktivit s problémy životního prostředí.

Exuser: uživatel návykové látky, který prošel léčbou a nyní vstupuje do prevence v pozici lektora, který má vlastní zkušenost se závislostí.

Interaktivní techniky: předpokládají průběžné zapojení účastníků do programu – hraní rolí, hry, diskuze, řešení modelových situací, kvízů atd.

Kontinuálnost: působení na dítě v ideálním případě od předškolního věku po celou dobu školní docházky až do dospělosti (rozvíjení a zpřesňování informací).

Modelování: *modelová situace* může být vyprávěna, čtena nebo poznávána prostřednictvím obrázků a je potom jednotlivými dětmi či skupinami řešena tak, až dospějí k optimálnímu řešení. Může být spojeno i s *hraním rolí* nebo *nácvikem chování v rizikových situacích* (např. odmítnutí drogy od kamaráda).

Multikulturní výchova: seznamuje s rozmanitostí kultur, rozvíjí smysl pro respekt a solidaritu, zabývá se etnickým původem lidí, principy sociálního smíru a solidarity.

Peer programy: vrstevnické programy – zapojení předem vyškolených vrstevníků do

formování postojů a získávání znalostí o drogách, s cílem zabránit užívání drog.

Specifická prevence: preventivní působení zaměřené přímo na problematiku daného jevu, na určitou formu rizikového chování a na určitou cílovou skupinu, jevící se jako ohroženější či rizikovější než jiné skupiny.

Nespecifická prevence zahrnuje všechny techniky umožňující rozvoj harmonické osobnosti (např. zájmové činnosti).

Supervize: forma odborné pomoci zaměřená na poskytnutí zpětné vazby člověku, který vykonává určitou práci (přímá – nepřímá, individuální – skupinová).

3. příloha

Manuál při zjištění rizikového chování dětí a mládeže a při úrazu dítěte v DD

DD má písemně definované postupy činnosti v mimořádných situacích ve vztahu k osobnosti dítěte. S těmito postupy jsou všechny příslušné osoby seznámeny dle standardy 4.5.

1. Odpovědný zaměstnanec (vychovatel či asistent vychovatele), který je právě ve službě a zaznamená jakékoliv rizikové chování či úraz, nejprve zajistí bezpečí dítěte dle potřeby (např. poskytne první pomoc při intoxikaci drogami, případně přivolá odbornou pomoc a předá veškeré nutné informace o dítěti).

2. Oznámi událost ředitelce DD, konzultuje s ní další postup. Událost ihned zapíše do Knihy denní evidence příslušné rodinné skupiny, došlo-li k úrazu, pak i do Knihy úrazů.

3. V závažných případech (ublížení na zdraví apod.) kontaktuje Policii ČR.

4. Ředitelka DD informuje v závažných případech příslušné orgány sociálně právní ochrany dětí a současně rodiče (či jiné právní zástupce) dětí.

5. V případě šikany, sebepoškozování, poruch příjmu potravy apod. oznámí zaměstnanec co nejdříve událost i psychologce, následuje krizová intervence (v nejbližším možném termínu).

6. Ve všech případech zjištění rizikového chování či úrazu dítěte informuje odpovědný zaměstnanec neprodleně vychovatele příslušné rodinné skupiny, ti následně předají informaci o dítěti dalším vychovatelům.

7. Vychovatelé ve spolupráci s psychologkou a metodikem prevence postupují dle závažnosti zjištěného jevu, věku dítěte a jeho individuálních schopností a možností. Volí přiměřené metody a postupy vhodné pro konkrétní rizikové chování a zároveň pro konkrétní dítě.

8. Ve zvláště závažných případech a při opakování rizikového chování je v pravomoci ředitelky DD navrhnout soudu přemístění dítěte do DDŠ.

CO MÁM DĚLAT JAKO RODIČ NEBO UČITEL DÍTĚTE S ADHD/ADD

Pocítujete někdy bezmoc, vyčerpání a zoufalství, když se bezúspěšně snažíte přimět dítě, aby se soustředilo na úkol? Tak cítíte přesně to, co cítí dítě nad úkolem!

Dítě, které má poruchu soustředění či poruchu učení, je skutečně proti své dysfunkci bezmocné. Cítí se zoufale, jestliže je nuceno do toho, co mu vůbec nejde, a říká se mu, že je líné, nebo zlobivé, nebo hloupé, nebo... (dosad'te si sami).

Osvědčená psychoanalytická moudrost zní: "Pacient říká, že **nemůže**. Pacientova rodina říká, že **nechce**. Psychoanalytik ví, že pacient **nemůže chtít**". Nemůže chtít, protože jeho chtění, jeho vůle je oslabena nemocí. Děti s ADHD/ADD skutečně mívají slabou vůli - oslabenou **vrozenou** neschopností se soustředit či neklidem. Nikoho z nás netěší, když mu věci nejdou. I tyto děti chtějí dělat věci dobře a být úspěšné.

1. Pravidlo číslo jedna: uvědomit si, že **problémy dítěte mají biologický základ**. Neplnou z jeho charakteru, morálky nebo vůle. Kdybychom např. věděli, že má zlomenou nohu, také bychom ho nenutili, že ji má rozběhat! Do hlavy sice nevidíme, avšak pokud se nám něco nezdá, můžeme vzít dítě na specializované vyšetření do pedagogicko-psychologické poradny a k neurologovi. Včasné vyšetření ušetří zbytečné trápení.
2. **Nejdůležitější věc, kterou děti potřebují a rodiče mohou dát, není výchova, nýbrž láska.** A děti, kterým se věci nedaří, potřebují lásky více, ne méně! Jestliže se dítě - i zdravé dítě - necítí milováno, horší se i jeho výkony. Když dítě obejmete, půjde mu úkol lépe, než když ho budete napomínat. Užije si dost mrzutostí se svými dysfunkcemi i bez vašeho kárání. Láska, kterou dostane, mu pomůže se přes své nedostatky lépe přenést.
3. **Každý den s ním dělejte také věci, které vás oba těší.** Jestliže se nebude cítit se sebou dobře, půjde mu všechno ještě hůře.
4. **Pozitivní výchova upevňuje žádoucí chování mnohem účinněji, než negativní.** Oceňujte dítě za to, co mu jde dobře (i maličkosti), spíše než abyste je trestali za to, co mu nejde. Utvořte systém pobídek a odměn, aby se mělo o co snažit.
5. Když potřebujete dítě pokárat, pak přesně za to, co udělalo: "tohle bylo špatně" je přece něco jiného, než "ty pořád zlobíš". Bude-li pořád dostávat takovéhle nálepky, nakonec vám dá za pravdu a přestane se snažit.
6. **Nikdo není takový odborník na dítě jako jeho rodiče** - když chtějí. Staňte se experty na problémy svého dítěte. Budete moci jeho chování lépe předvídat a lépe tolerovat!
7. Nedejte na starobylé a ledabylé prűpovědky typu "on z toho vyroste" nebo "nedá se s tím nic dělat". Ani jedno není pravda: většinou z toho nevyroste (jen to bude méně nápadné) a v naprosté většině se s tím něco dělat dá. Dokud se všechno nevyzkoušelo, je na rezignaci vždycky dost času.
8. Nepodceňujte vliv toho, co dítě dostává ze zevního prostředí! Uspořádejte jídelníček tak, aby pokud možno neobsahoval dráždivé chemikálie, jejichž důsledky nemůžete

kontrolovat: umělé přísady, umělé vůně a příchutě, barviva, umělá sladidla, přemíra cukru a tuků. Zajistěte ovoce a zeleninu v jídelníčku každý den.

Zamyslete se nad tím, že **jedno a totéž chování může být viděno negativně i pozitivně**. Dítě s ADHD/ADD například může být viděno jako:

- | | |
|---------------------------|----------------------------------|
| • upovídané | pohotově mluví |
| • neklidné | živého temperamentu |
| • hyperaktivní | plné energie |
| • bolestínské a lítostivé | citlivé a vnímavé |
| • vymýšlí si a bájí | má skvělou fantazii |
| • impulzivní | spontánní |
| • roztěkané | schopné dělat více věcí najednou |
| • nepořádné | nezdržuje se maličkostmi |
| • neposedné | hravé |
| • nepředvídatelné | nikdy nenudí |
| • obtížně usíná | potřebuje méně spánku |
| • u ničeho nevydrží | stále se zajímá o nové věci |

Nepřeceňujte věci, které vám vadí teď' (školní výsledky apod.), jakoby v životě dítěte už nikdy nic jiného nemělo nastat. Nekazte si vztah do budoucna. Pro nápravu se obraťte na odborníky. Vaše dítě potřebuje se svými mentálními problémy pomoci stejně, jako kdyby trpělo tělesnou vadou.

Stará moudrost praví:

"Prosím dej mi sílu, abych změnil to, co se změnit dá.
Dej mi trpělivost, abych snášel to, co se změnit nedá.
A dej mi moudrost, abych uměl mezi obojím rozlišovat".

PRO RODIČE S DĚTMI S ADHD/ADD : UŽÍVAT PRAVIDELNĚ, 3x DENNĚ.

5. příloha

Prevence zátěžových situací

Při zátěžích v osobním životě, které si nese člověk chtěj nechtěj na pracoviště, jsou základní prevencí již zmiňované dvě složky: odreagování, ventilace a podpora.

Odreagování - ventilace

Různé formy bezpečného odreagování potlačovaných emocí jsou: rozhovor, techniky arteterapie, muzikoterapie a terapie tancem, jóga, relaxace, ale i boxovací pytel (stěna), příroda, anebo léčivý humor (viz kniha MUDr. Karla Nešpora, CSc., Léčivá moc smíchu)

Podpora

Bezpečné a přátelské klima ve skupině, porozumění a koheze, omezení nadbytečné kritiky, vnitřní vyrovnanost. Konkrétně, během hovoru znamená podpora citlivé obrácení zřetel dotyčného na jeho klady a na jeho vlastní silné stránky, které v danou chvíli nevnímá.

Prožitkové hry - pravidla pro předcházení traumatizace hráčů

Při interaktivních hrách respektujeme tato pravidla, abychom ani my sami v dobré vůli, nenarušili prostor, kde se hráči cítí dobře a bezpečně.

1. Zásadně nikoho nenutíme do hry proti jeho vůli!
2. Dbáme na vytvoření a udržování bezpečné atmosféry, bez zesměšňování. Jde o slušnost a snášenlivost. (Kultura vztahů ve skupině je měřítkem kvality práce.)
3. Vedoucí her má být vyrovnaný, empatický a má dobře rozumět řeči těla.
4. Cítíme-li to jako vhodné, uklidňujeme i mimoverbálně, např. dotekem.
5. Při práci zůstáváme v rovině kladných témat a úsměvného pohledu na svět. Pokud je skupina konfrontována s vážným tématem - nepříjemný zážitek, vzpomínka, apod. nezabředáme do unáhleného soucitu a nebagatelizujeme.
6. Změny k lepšímu přijdou samy, jako se na stromě, o který přes rok pečujeme, objevuje ovoce. Záleží na trpělivosti, zkušenostech a na umění naslouchat.

První psychologická pomoc

Můžeme ji shrnout do tří slov: pozornost, úcta a láska. Mohli bychom přidat i důvěru v to, že je dotyčný schopen potíže zvládnout. Odmítáme soudit, zlehčovat, banálně radit, hledat viníky. Pozorně dotyčnému nasloucháme a neřešíme jeho problémy za něj. Dobře se o tom píše v následující básni, jejíž poselství platí pro všechny věkové kategorie:

Naslouchej!

- Když tě požádám, abys mi naslouchal, a ty mi začneš dávat rady, neděláš, oč jsem tě žádal.
- Když tě požádám, abys mi naslouchal, a ty mi začneš vysvětlovat, proč bych se neměl cítit takhle, šlapeš po mých citech.
- Když tě požádám, abys mi naslouchal, a ty máš pocit, že musíš něco dělat, abys řešil můj problém, ubližuješ mi, i když se to třeba zdá divné.
- Naslouchej! Všechno, oč jsem požádal, bylo právě to.
- Ne hovořit nebo jednat – jen mne slyšet.
- Rada je levná: dostaneš ji v časopise za pár korun.
- A já můžu jednat sám pro sebe, nejsem bezmocný.
- Možná jsem ztratil odvahu a víru, ale nejsem bezmocný.
- Když uděláš pro mne něco, co můžu a potřebuju udělat pro sebe, přispíváš k mému strachu a slabosti.
- Ale když přijmeš jako naprostou skutečnost, že cítím to, co cítím, ať je to jakékoli, můžu se zbavit nutnosti tě přesvědčit a začít s prací na pochopení, co je za těmi iracionálními pocity.

- A když se to objasní, odpověď je zřejmá a já nepotřebuju radu.
- Iracionální pocity mají smysl, když pochopíme, co je za nimi.
- Možná, že takhle někdy působí modlitby pro některé lidi, protože Bůh je moudrý a nedává rady a nesnaží se vylepšovat věci, jen naslouchá a nechá vás, abyste si věci zpracovali pro sebe.
- Takže prosím naslouchej a jen mne slyš a chceš-li hovořit, počkej chvíli, až budeš na řadě a já budu poslouchat tebe.

Praktické metody a hry (příklady)

Na bouřku

Cíl: fantazie, aktivní odreačování, humor

Vedoucí hry sugestivně líčí, jak přichází bouřka: Zavál studený vítr, nebe potemnělo a na kamenitou cestu dopadly první kapky deště... (Hráči to vše zvukově ilustrují, úderů pěstmi nebo patami do podlahy.) Zprvu tlučou jen ojedinělé kapky, ale déšť postupně sílí, a už prší o sto šest!(Hráči buší rychle a silněji.) Vtom najednou oblohu proťal blesk a pak zaburácel hrom! (Hráči silně zadupou a dál napodobují liják) A lilo dál, jako z konve... Potom déšť postupně slábl... (ojedinělé úderů), až nakonec přestal docela. Čistou a deštěm umytou krajinu ozářilo slunce... a lidé se mohli narovnat, otevřít si okna a pomalu, zhluboka se nadechnout. (Hráči rozpaží, nadechnou se a zhluboka vydechnou.)

Muži a ženy - postoj k opačnému pohlaví

Cíl: empatie a vzájemný respekt mezi příslušníky obou pohlaví

Hra akcentuje téma rovnoprávnosti a respektu mezi oběma pohlavími. Ženy se postaví do řady a naproti nim stojí řada mužů. Řady stojí čelem k sobě ve vzdálenosti cca pěti metrů a chvíli se na sebe dívají. Vedoucí hry potom řekne mužům: Dobře se na ně dívejte, to jsou ženy. Nejsou větší a ani menší, lepší ani horší, než vy, jsou jen jiné... Nemusíte a ani nemůžete jim ve všem rozumět, ale můžete je mít rádi a vážit si jich. Zkuste se jim teď s úctou uklonit. (Muži se ukloní ženám.)

Vedoucí potom přejde k ženám naproti a řekne jim totéž: Podívejte se, to jsou muži! Nejsou větší - menší, lepší ani horší, než jste vy. Jsou jen jiní. Nemusíte jim ve všem rozumět, ale můžete je mít rády a vážit si jich... A můžete se jim teď zkusit uklonit...(Ženy v řadě se ukloní mužům.)

Potom si společně povídáme o rozdílech (a shodách) mezi pohlavími. Přijmout vnitřně jinakost mužů /žen/ a vědomí rovnocennosti, to znamená vyhnout se později v životě mnoha sporům, najít víc úcty, cestu k dorozumění.

Malí a velcí - postoj k autoritě

Cíl: Ujasnění hlavních rozdílů mezi „malými“ a „velkými“.

V životě se člověk pořád setkává s někým, kdo je v rámci dané struktury (školy, podniku,

rodiny) větší a kdo je menší. Menším je ten, kdo se nachází na pomyslné pyramidě hierarchie níže a větším ten, kdo je o stupeň výš. Velký má odpovědnost, malý ji nemá. Velký dává a malý přijímá. Učitel je větší a žák menší, rodič je velký a dítě je malé. Každý se v životě dostáváme do rolí menšího i většího. Když je někdo dlouho jen větší, odpovědný a jen dává, nepřijímá, za čas nemá co dávat. Je znavený a míří k syndromu vyhoření. Potřebuje mimo jiné být někdy zase na chvíli menším a čerpat energii a radost. Je proto užitečné mít svoje prožívání vztahu k autoritě a k těm, pro které jsme naopak my autoritou více ujasněno a reflektováno.

Hráči vytvoří dvojice. Každá si najde klidné místo a dohodnou se, kdo bude představovat menšího. Ten usedne a větší se naopak postaví. Je výš, nahoře, nad menším. Oba se zklidní, soustředí a pozorně na sebe hledí. Dýchají volně a každý z nich vnímá svoje myšlenky a pocity. Po třech minutách zazní signál, hráči se uvolní a protáhnou a sednou si spolku. Proberou nyní ve dvojicích, co kdo vnímal jako větší /menší/ a potom si vymění role.

Strom života – náš rod

Cíl: zmapování širší rodiny, úcta k předkům

Každý si vypracuje svůj rodokmen. Napíše si dolů na veliký papír jméno, datum narození a úmrtí nejstaršího ze svých předků, o kterém ještě ví (a co o něm ví) od jeho jména nahoru si pak nakreslí kmen, který se dělí do dvou větví.